



INFORME REGIONAL REGIÓN DE LA ARAUCANÍA

ENCUESTA DE CARACTERIZACION
SOCIOECONOMICA NACIONAL

Casen 2003



GOBIERNO DE CHILE
MIDEPLAN



INDICE

Presentación	3
I. Demografía	6
II. Pobreza y Distribución del ingreso	7
III. Educación	9
IV. Salud	13
V. Empleo	16
VI. Vivienda	19
Anexo 1: Contexto económico	23
Ficha Técnica Encuesta CASEN 2003	24

Presentación

La Encuesta CASEN, se desarrolla en Chile periódicamente desde el año 1987 contando hasta la fecha con nueve versiones, todas comparables en sus aspectos fundamentales. Su principal objetivo es actualizar el diagnóstico de la situación socioeconómica de los hogares y de la población, permite evaluar el impacto redistributivo y la focalización de los programas sociales de cada uno de los sectores. Es a través de esta Encuesta que se estima oficialmente la indigencia y pobreza del país.

La Encuesta CASEN se ha validado como el instrumento de la Política Social, principalmente por dos aspectos, el primero dice relación con la rigurosidad de cada una de las etapas que la componen en las cuales participa un conjunto de diversas instituciones tales como: el Instituto Nacional de Estadísticas, La Universidad Chile, el Banco Central, La División de Estadísticas y Proyecciones Económicas de la CEPAL, La Dirección de Presupuesto (DIPRES), Diversos Ministerios y otras Instituciones Públicas.

El segundo aspecto de su validez, dice relación con la "comparabilidad" de la serie que ha permitido dimensionar la evolución de la situación socioeconómica de la población del país en los últimos 15 años. Esta última cualidad está relacionada principalmente con el hecho de que las estimaciones que se realizan en cada uno de los niveles geográficos de representación de la encuesta, deben ser consistentes para toda la serie. En otras palabras, las estimaciones de población utilizadas para el cálculo del "factor de expansión" de la encuesta deben ser en base al mismo punto censal. En este caso al último CENSO de Población y Vivienda realizado en marzo del año 2002.

Durante el segundo semestre del año 2004 el Ministerio de Planificación, a través de la División Social, difundieron los principales resultados de la Encuesta CASEN 2003 en los temas de: Pobreza y Distribución del Ingreso, Educación, Sector Rural, Infancia, Acceso a tecnologías, Empleo, Adulto Mayor y Vivienda. Asimismo, a partir del mes de noviembre se entregó la Base de Datos a las Secretarías

Regionales de Planificación con la opción de obtener resultados a nivel nacional y regional. Sin embargo, no se entregaron resultados a nivel comunal debido a que a esa fecha no se contaba con las estimaciones de población y vivienda en base al CENSO del año 2002.

Durante la primera semana de mayo, el Instituto Nacional de Estadística entregó oficialmente las estimaciones de población y vivienda para todas las comunas del país en base al último CENSO de población y Vivienda. En ese mismo momento entregó también, la serie completa que actualiza las poblaciones a nivel comunal para los años 1990 al 2050.

Los datos recientemente entregados por el INE permitieron calcular e incorporar a la Base de Datos de la CASEN 2003 la "variable" que hace posible estimar los indicadores a nivel comunal, para todas aquellas comunas con representación estadística, que en el caso de la CASEN 2003 alcanza a un total de 302 comunas del país.

Por otra parte, también se realizó el ajuste demográfico para cada una de las Bases de Datos de los años 1990; 1992; 1994; 1996; 1998 y 2000 que permiten que los resultados de la serie completa sean comparables puesto que están todas "ajustadas" a la estimación de un mismo CENSO.

Es importante explicitar que los resultados de los indicadores más importantes, en particular los de pobreza e indigencia, de esta nueva serie, a nivel país y de regiones casi no varían o las diferencias son muy leves. Sin embargo, a nivel comunal estas variaciones en algunos casos son más significativas y esto se explica principalmente por el hecho de que en algunas comunas la población aumenta o disminuye de manera importante.

En esta oportunidad se hace entrega a las Secretarías Regionales Ministeriales de Planificación de dos discos compactos (CD). El primero incluye todas las Bases de Datos de la serie completa del Estudio CASEN desde el año 1990 hasta el 2003, todas ajustadas a los resultados de población de último CENSO.

El segundo CD incluye el documento "Informe Regional Encuesta CASEN 2003" que entrega los principales resultados en los temas de: Demografía, Pobreza y Distribución del Ingreso, Educación, Salud, Empleo y Vivienda. Este CD incluye también un anexo con los resultados de los indicadores más importantes a nivel comunal.

En los últimos años se ha extendido en Chile la certeza de la importancia fundamental que tiene el recurso información como herramienta de la aplicación de las políticas sociales, por ello para MIDEPLAN resulta de una gran satisfacción entregar esta información en el nivel regional que permitirá utilizarla de manera descentralizada para beneficio, en último término de los más necesitados de nuestro país.

Yasna Provoste C.
Ministra de Planificación

I. Demografía

La Región de la Araucanía representa el 5,7% de la población del país según estimaciones obtenidas a partir de la Encuesta CASEN 2003. Esta región está compuesta por 5 provincias: Cautín y Malleco y 32 comunas, de las cuales 31 tienen representación estadística en la Encuesta CASEN 2003. La comuna de Cholchol no tiene representación estadística en esta Encuesta CASEN.

Según la Encuesta CASEN, a noviembre del año 2003 la población de la Región de La Araucanía en hogares particulares corresponde a 890.398 personas de las cuales un 67,8% reside en la zona urbana¹. La cantidad de hogares en la región es de 234.780, de los cuales un 69,6% reside en la zona urbana.

El 52,6% de la población regional tiene entre 0 y 29 años de edad. La distribución de la población por tramos de edad por sexo indica que existe una mayor proporción de hombres que mujeres hasta 29 años, 53,4% y 51,8%, respectivamente. A partir de los 30 años la proporción de mujeres es levemente superior que la de hombres, diferencia que se acentúa en el grupo de más de 65 años de edad.

Cuadro 1

Población según tramos de edad por sexo

Edad	Sexo		Total
	Hombre	Mujer	
0-17	33,0	32,3	32,7
18-29	20,4	19,5	19,9
30-44	20,5	20,8	20,7
45-64	17,8	17,8	17,8
65 y más	8,3	9,5	8,9
Total	100,0	100,0	100,0

Fuente: MIDEPLAN, División Social a en base a Encuesta CASEN 2003

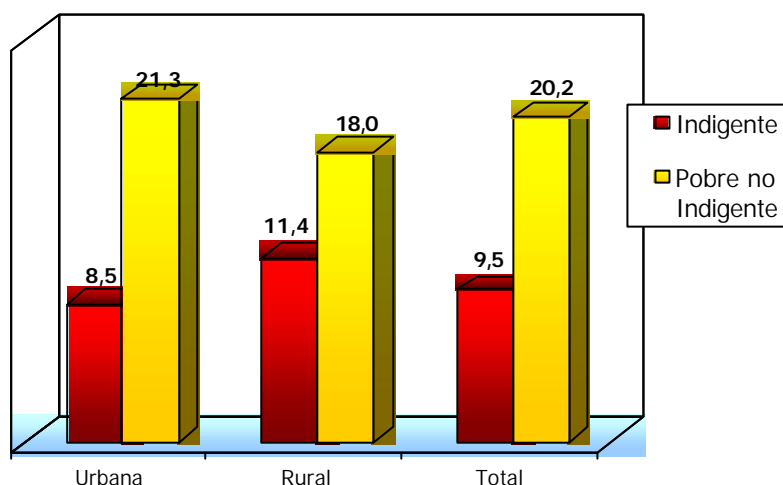
¹ La estimación de población total para la Región en base al último Censo, para el año 2003, corresponde a 915.395 personas. Esta cifra es superior a la estimada por la Encuesta CASEN dado que incluye además de la población de la región en hogares particulares, a la población en hospitales, recintos militares y carcelarios, etc.

II. Pobreza y Distribución del ingreso

1. Pobreza

En 2003, el 29,7% de la población de la región se encuentra en situación de pobreza. De ellos, un 9,5% son indigentes y un 20,2% son pobres no indigentes. En la zona rural la incidencia de la indigencia es más alta que en la zona urbana, mientras que la incidencia de la pobreza no indigente es mayor en la zona urbana que en la zona rural.

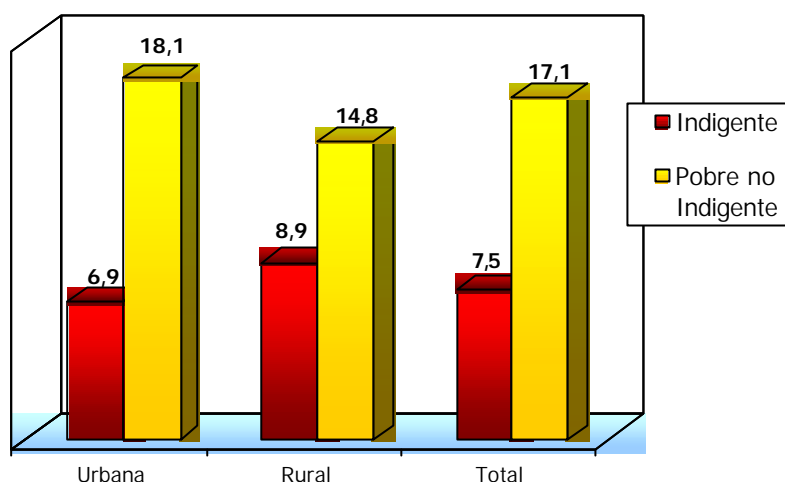
Gráfico 1
Población según pobreza por zona de residencia



* Se excluye el servicio doméstico puertas adentro y su núcleo familiar
Fuente: MIDEPLAN, División Social a en base a Encuesta CASEN 2003

El gráfico 2 muestra la incidencia de la pobreza e indigencia para los hogares según zona. Al igual que a nivel de la población, se observa que a nivel de hogares la incidencia de la indigencia es mayor en la zona rural, mientras que la incidencia de la pobreza no indigente es mayor en la zona urbana.

Gráfico 2
Hogares según pobreza por zona de residencia



* Se excluye el servicio doméstico puertas adentro y su núcleo familiar
Fuente: MIDEPLAN, División Social a en base a Encuesta CASEN 2003

2. Distribución del ingreso

Para analizar la distribución del ingreso en la región se utilizan quintiles de ingreso autónomo per capita regionales. Para construir estos quintiles se ordenan los hogares de la región de acuerdo al ingreso autónomo per capita del hogar y luego se divide en 5 grupos de igual cantidad de hogares. El primer quintil representa al 20% de los hogares de menores ingresos, mientras que el V quintil representa al 20% de los hogares de mayores ingresos de la región.

Cuadro 2
Distribución de la población según quintil de ingreso autónomo regional por zona y sexo

Quintil de in. autónomo per cápita regional	Urbana			Rural			Total		
	Hombre	Mujer	Total	Hombre	Mujer	Total	Hombre	Mujer	Total
I	17,0	17,7	17,4	33,5	36,5	35,0	22,6	23,5	23,1
II	19,8	19,9	19,8	27,7	27,2	27,5	22,5	22,1	22,3
III	20,7	20,6	20,7	19,0	17,9	18,5	20,1	19,8	20,0
IV	21,2	19,8	20,5	13,5	13,3	13,4	18,6	17,8	18,2
V	21,3	22,0	21,6	6,3	5,1	5,7	16,2	16,8	16,5
Total	100	100	100	100	100	100	100	100	100

* Se excluye el servicio doméstico puertas adentro y su núcleo familiar
Fuente: MIDEPLAN, División Social a en base a Encuesta CASEN 2003

El cuadro 2 muestra la distribución de la población de la IX según quintil de ingreso autónomo per cápita regional. Se observa que en el 20% de los hogares con menores ingresos de la región se concentra el 23,1% de la población, mientras que en el 20% de los hogares de mayores ingresos se ubica el 16,5% de la población.

El análisis por sexo no muestra grandes diferencias. En términos relativos, se observa una mayor concentración de mujeres que de hombres en el primer quintil (23,5% versus 22,6%), así como también en el quinto quintil (16,8% versus 16,2%).

En relación a la distribución por zona, se destaca la importante concentración de población rural en los primeros quintiles de ingreso. La diferencia de esta población entre el quintil de menores ingresos y el quintil de mayores ingresos es de 29,3 puntos porcentuales (35,0% y 5,7% respectivamente) y esta disparidad se acentúa en la población femenina, ya que el 36,5% de las mujeres rurales se concentran en el primer quintil.

III. Educación

1. Analfabetismo

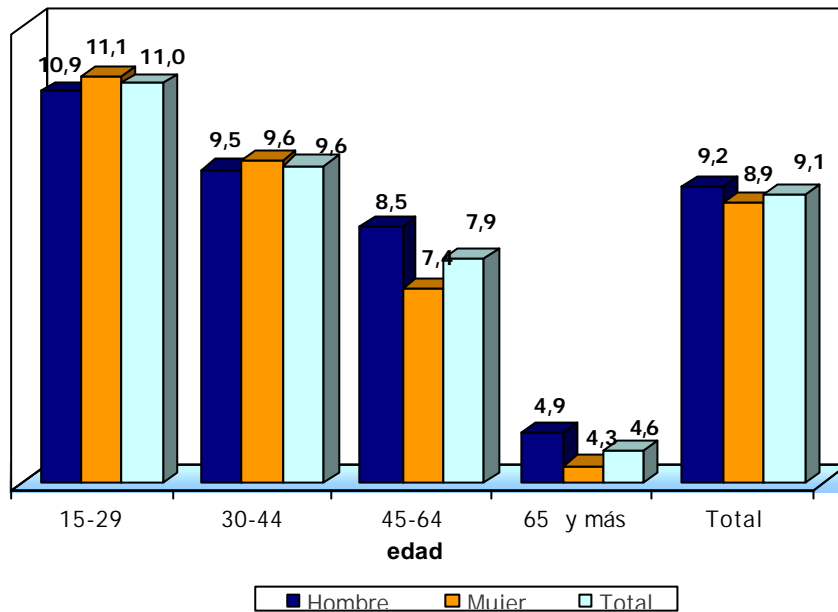
En la región el 8,7% de la población es analfabeta con una proporción mayor en las zonas rurales (15,2%) con respecto a las zonas urbanas (5,7%).

2. Escolaridad de la Población

El nivel de escolaridad medido como el promedio de años efectivamente cursados por una persona de 15 años o más es de 9,1 años en la región, presentando un nivel mayor en la zona urbana (10,2 años) que en la zona rural (6,5 años).

Las personas más jóvenes son quienes en promedio tienen un nivel de escolaridad mayor, mientras que las personas de 65 años y más, y dentro de ellos, las mujeres, son quienes tienen un menor promedio de años de escolaridad.

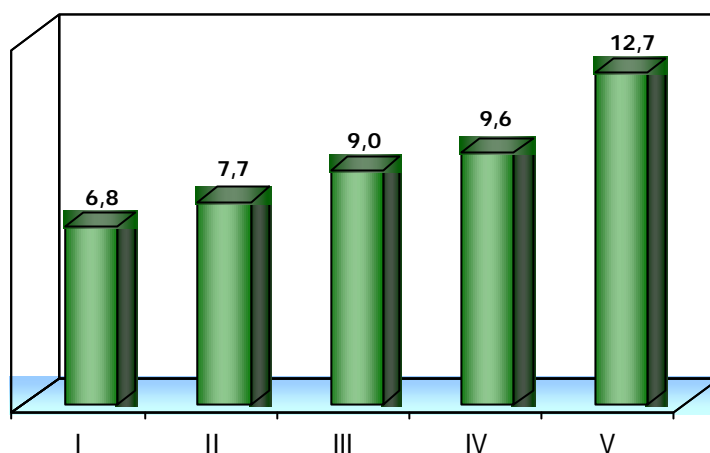
Gráfico 3
Promedio de escolaridad población de 15 y más años
por tramo de edad



Fuente: MIDEPLAN, División Social a en base a Encuesta CASEN 2003

Los quintiles de ingresos más altos, son quienes presentan un mayor nivel de escolaridad, mientras que los más bajos, son quienes presentan un menor nivel. En efecto, como se aprecia en el gráfico 4, la población perteneciente al primer quintil de ingresos tiene 6,8 años de escolaridad promedio, mientras que las del quinto quintil tienen 12,7 años promedio.

Gráfico 4
Años de estudios según Quintil de Ingreso Autónomo Regional



* Se excluye el servicio doméstico puertas adentro y su núcleo familiar
Fuente: MIDEPLAN, División Social a en base a Encuesta CASEN 2003

3. Cobertura por nivel de enseñanza

La cobertura de cada nivel de enseñanza de acuerdo al quintil de ingreso autónomo regional al que pertenece el hogar, muestra algunas diferencias. En la enseñanza pre-escolar el tercer quintil es el que presenta una mayor cobertura (38,9%), mientras que la cobertura más baja se observa en el segundo quintil (26,7%). En la enseñanza básica los niveles de cobertura son altos y homogéneos para los distintos quintiles de ingreso regional. En la cobertura de enseñanza media, que alcanza un 92,8% para la región, se observa que el primer quintil está por debajo del resto de los quintiles, en especial de los de mayor ingreso. Al analizar las coberturas por sexo, no hay diferencias significativas para la región.

Cuadro 3
Cobertura de educación por nivel de enseñanza
según quintil de ingreso y sexo

Sexo	Quintil	Cobertura Preescolar	Cobertura Básica	Cobertura media
Hombre	I	28,0	98,1	85,4
	II	30,4	98,6	90,5
	III	44,3	99,2	96,3
	IV	37,6	99,8	95,9
	V	27,5	100,0	93,1
	TOTAL		32,6	98,9
Mujer	I	34,6	97,7	89,0
	II	23,4	98,4	95,1
	III	32,7	99,0	96,0
	IV	27,4	99,4	94,7
	V	44,9	98,1	99,3
	TOTAL		32,2	98,4
TOTAL	I	31,4	97,9	87,3
	II	26,9	98,5	92,7
	III	38,9	99,1	96,1
	IV	32,3	99,6	95,3
	V	37,8	99,0	96,1
	TOTAL		32,4	98,7

* Se excluye el servicio doméstico puertas adentro y su núcleo familiar
Fuente: MIDEPLAN, División Social a en base a Encuesta CASEN 2003

4. Acceso a tecnologías

El cuadro 4, muestra que el 41,3% de la población de 6 y más años tiene acceso a un computador, de los cuales el 68,5% tiene acceso a Internet. Dentro del total de la población de 6 años y más el 28,3% tiene acceso a Internet.

Cuadro 4
Población de 6 años y más
según acceso a tecnología

Tecnología	%
Computador	41,3
Internet (1)	68,5
Internet (2)	28,3

(1): Porcentaje de la población con acceso a Internet sobre la población con acceso a computador.

(2): Porcentaje de la población con acceso a Internet sobre la población total de 6 años y más

Fuente: MIDEPLAN, División Social a en base a Encuesta CASEN 2003

IV. Salud

El 81,5% de la población regional está afiliado al sistema público de salud, mientras que el 9,2% está en Isapres y el 9,3% se atiende de forma particular o no tienen alguno de los otros sistemas. La afiliación al sistema público es levemente superior en las mujeres.

Cuadro 5
Sistema Previsión de Salud de la población por sexo

Sistema Previsional de Salud	Sexo		
	Hombre	Mujer	Total
Sist. Público	80,2	82,8	81,5
ISAPRE	9,1	9,3	9,2
Particular y otros (1)	10,8	7,9	9,3
Total	100	100	100

(1) La categoría otros incluye: Ninguno, FFAA y otros sistemas
Fuente: MIDEPLAN, División Social a en base a Encuesta CASEN 2003

Cuadro 6
Sistema previsiona l de salud por zona

Sistema Previsional de Salud	Zona		
	Urbana	Rural	Total
Sist. Público	75,2	94,7	81,5
ISAPRE	12,9	1,3	9,2
Particular y otros (1)	11,9	3,9	9,3
Total	100	100	100

(1) La categoría otros incluye: Ninguno, FFAA y otros sistemas
Fuente: MIDEPLAN, División Social a en base a Encuesta CASEN 2003

En la zona rural hay una mayor proporción de personas en el sistema público que en la zona urbana y una muy baja proporción en ISAPRE.

Por otra parte, se observan importantes diferencias en la afiliación a un sistema previsional de salud de acuerdo a la situación de ingreso. En el primer quintil de ingreso el 97,0% está afiliado al sistema público de salud y sólo un 0,4% está en ISAPRE. En cambio en el quinto quintil un 35,1% está en ISAPRE y el 46,4% está afiliado al sistema público.

Cuadro 7
Sistema previsional de salud según quintil de ingreso

Sistema Previsional de Salud	I	II	III	IV	V	Total
Sist. Público	97,0	90,9	88,5	74,5	46,4	81,5
ISAPRE	0,4	0,6	3,4	13,4	35,1	9,2
Particular y Otros (1)	2,6	8,5	8,1	12,1	18,5	9,3
Total	100,0	100,0	100,0	100,0	100,0	100,0

(1) La categoría otros incluye: Ninguno, FFAA y otros sistemas

* Se excluye el servicio doméstico puertas adentro y su núcleo familiar

Fuente: MIDEPLAN, División Social a en base a Encuesta CASEN 2003

En el módulo de salud de la Encuesta CASEN se consulta por la autopercepción de salud de las personas de 15 y más años. El cuadro 8, muestra la distribución de la población según su autopercepción de salud por sexo y se observa que son los hombres quienes perciben un mejor estado de salud, el 62,6% responde "muy buena" o "buena".

Cuadro 8
Percepción de salud por sexo

Percepción de salud	Hombre	Mujer	Total
Muy buena y Buena	62,6	52,3	55,9
Regular	30,1	35,9	33,9
Mala y muy mala	7,3	11,8	10,2
Total	100	100	100

Fuente: MIDEPLAN, División Social a en base a Encuesta CASEN 2003

En los quintiles de ingreso más altos se aprecia una mejor percepción de salud. Con una mayor concentración de la población en las categorías "Muy Buena y Buena".

Cuadro 9
Percepción de salud por quintil de ingreso autónomo regional

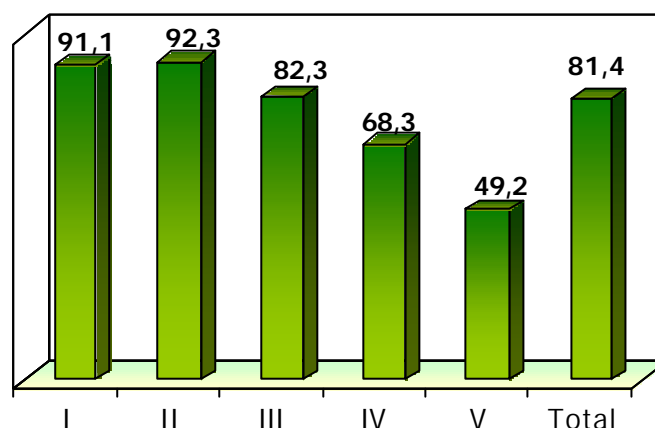
Percepción de salud	I	II	III	IV	V	Total
Muy buena y buena	44,9	51,3	50,1	59,2	75,3	55,8
Regular	42,8	37,4	37,9	31,9	18,3	33,9
Mala y muy mala	12,3	11,2	12,1	8,9	6,4	10,3
Total	100	100	100	100	100	100

* Se excluye el servicio doméstico puertas adentro y su núcleo familiar

Fuente: MIDEPLAN, División Social a en base a Encuesta CASEN 2003

El Programa Nacional de Alimentación Complementaria (PNAC), que es universal para todos los niños menores de 6 años de edad, tiene una amplia cobertura en los quintiles I y II, en más del 90% de los niños reciben alimentación complementaria a través de este programa (91,1% y 92,3% respectivamente). A partir del tercer quintil la tasa disminuye a medida que se incrementa el ingreso del hogar. En el quinto quintil de ingreso, se observa que el 49,2% de los niños en este tramo de edad es beneficiario de este programa.

Gráfico 5
Cobertura PNAC* entre niños menores de 6 años por quintil de ingreso autónomo regional (en porcentaje)



*No se consideran las respuestas No Sabe

* Se excluye el servicio doméstico puertas adentro y su núcleo familiar

Fuente: MIDEPLAN, División Social a en base a Encuesta CASEN 2003

V. Empleo

1. Participación Laboral

En la Región de La Araucanía la participación laboral es más alta dentro del grupo de personas de entre 30 y 44 años, concentrándose las mayores tasas de participación en la fuerza de trabajo dentro de los hombres de los dos quintiles de ingresos más altos.

Se observa que existen grandes brechas de participación femenina entre los distintos quintiles. Así, sólo el 25,4% de las mujeres de entre 30 y 44 años del primer quintil pertenece a la fuerza de trabajo, mientras que en el quinto quintil este valor asciende a 73,8%.

Cuadro 10
Participación Laboral por tramos de edad y sexo, según quintil de ingreso autónomo regional

Tramos de Edad	Actividad	Sexo	Quintil de Ingreso Autónomo Regional					Total
			I	II	III	IV	V	
15 a 29 años	Fuerza de Trabajo	Hombre	43,5	42,8	49,6	53,8	45,8	47,0
		Mujer	16,2	29,9	32,0	28,5	47,7	30,0
		Total	29,1	36,3	40,5	41,4	46,7	38,4
	Inactivos	Hombre	56,5	57,2	50,4	46,2	54,2	53,0
		Mujer	83,8	70,1	68,0	71,5	52,3	70,0
		Total	70,9	63,7	59,5	58,6	53,3	61,6
30 a 44 años	Fuerza de Trabajo	Hombre	85,1	91,7	94,6	97,7	99,4	93,3
		Mujer	25,4	34,2	49,8	49,8	73,8	45,0
		Total	53,6	61,3	72,5	74,6	85,7	68,5
	Inactivos	Hombre	14,9	8,3	5,4	2,3	0,6	6,7
		Mujer	74,6	65,8	50,2	50,2	26,2	55,0
		Total	46,4	38,7	27,5	25,4	14,3	31,5
45 a 64 años	Fuerza de Trabajo	Hombre	66,0	85,6	90,0	92,0	93,7	86,2
		Mujer	16,8	23,0	18,5	37,3	68,4	33,4
		Total	41,6	52,0	53,2	64,6	80,6	59,0
	Inactivos	Hombre	34,0	14,4	10,0	8,0	6,3	13,8
		Mujer	83,2	77,0	81,5	62,7	31,6	66,6
		Total	58,4	48,0	46,8	35,4	19,4	41,0
65 y más años	Fuerza de Trabajo	Hombre	13,0	21,7	27,6	39,7	51,4	29,5
		Mujer	2,5	3,6	9,3	8,1	4,7	5,8
		Total	7,4	12,4	17,7	20,2	26,5	16,5
	Inactivos	Hombre	87,0	78,3	72,4	60,3	48,6	70,5
		Mujer	97,5	96,4	90,7	91,9	95,3	94,2
		Total	92,6	87,6	82,3	79,8	73,5	83,5
Total	Fuerza de Trabajo	Hombre	57,6	63,0	69,6	74,7	74,1	67,6
		Mujer	17,5	26,6	29,6	32,8	56,3	31,9
		Total	36,7	44,1	49,1	53,4	65,0	49,2
	Inactivos	Hombre	42,4	37,0	30,4	25,3	25,9	32,4
		Mujer	82,5	73,4	70,4	67,2	43,7	68,1
		Total	63,3	55,9	50,9	46,6	35,0	50,8

* Se excluye el servicio doméstico puertas adentro y su núcleo familiar
Fuente: MIDEPLAN, División Social a en base a Encuesta CASEN 2003

Por su parte, la tasa de desocupación de la región es de un 11% (correspondiente a los cesantes más las personas que buscan trabajo por primera vez), observándose una tasa más alta dentro de las mujeres².

² La tasa de desempleo se construye tomando la información que nos da la persona respecto a la semana anterior a la que fue encuestada, pero es representativa del mes de noviembre, mes en que se realiza la Encuesta. Esto hace que la tasa aquí presentada difiera de la tasa de desempleo obtenida por INE, debido a que la temporalidad es distinta.

Cuadro 11
Tasa de desocupación, por sexo
y según quintil de ingreso autónomo regional

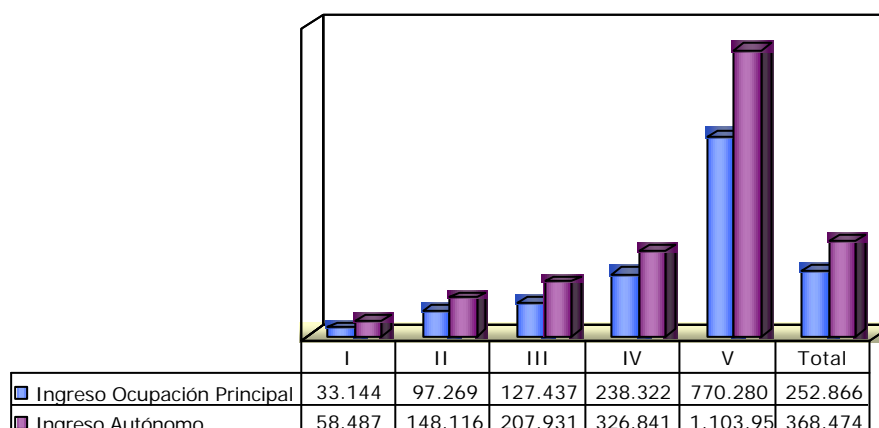
Sexo	Quintil de ingreso autónomo regional					Total
	I	II	III	IV	V	
Hombre	30,7	9,8	7,4	3,1	2,6	10,0
Mujer	36,4	17,9	14,8	5,6	5,5	13,0
Total	32,2	12,4	9,7	3,9	3,9	11,0

* Se excluye el servicio doméstico puertas adentro y su núcleo familiar
Fuente: MIDEPLAN, División Social a en base a Encuesta CASEN 2003

Al revisar los resultados en materia de ingresos, se observa una importante brecha entre los ingresos de la ocupación principal de los cuatro primeros quintiles, respecto del quinto quintil. Tal como se observa en el gráfico 6, el quinto quintil tiene un ingreso de la ocupación principal promedio muy por sobre el ingreso promedio de la ocupación principal de la región.

También, se observa que el ingreso de la ocupación principal representa gran parte el ingreso autónomo. En el primer quintil, en que la representación es menor, la ocupación principal alcanza un 57% del ingreso autónomo. En el cuarto quintil este porcentaje alcanza un 73%.

Gráfico 6
Ingreso promedio del hogar
de la ocupación principal e ingreso promedio autónomo del hogar
(\$de noviembre de 2003)



* Se excluye el servicio doméstico puertas adentro y su núcleo familiar
Fuente: MIDEPLAN, División Social a en base a Encuesta CASEN 2003

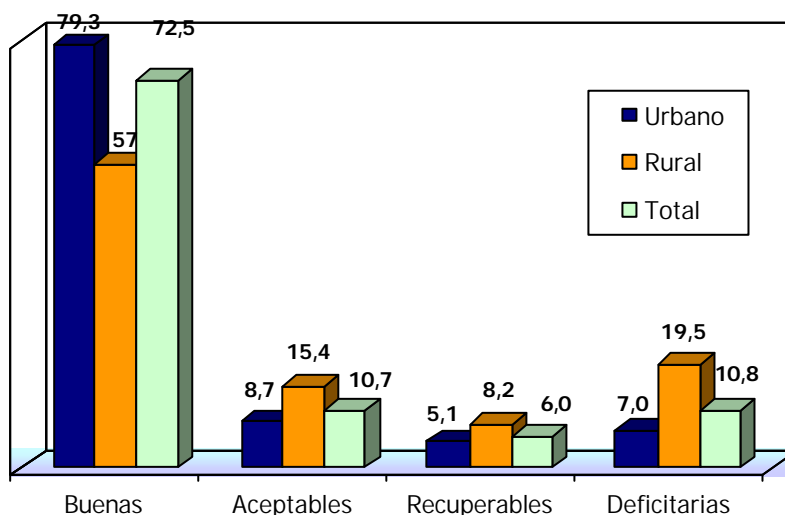
VI. Vivienda

1. Situación de Materialidad de las viviendas

La materialidad de las viviendas, en un indicador que clasifica a las viviendas de acuerdo al tipo y calidad de materiales de su construcción. De esta manera, permite analizar la potencialidad de la vivienda para dar abrigo y protección al hogar.

Para la construcción de este indicador, se considera tanto el tipo de material como el estado de conservación de muros exteriores, techo y piso de la vivienda. El "Indicador de Materialidad" clasifica a las Viviendas en cuatro categorías: Buena, Aceptable, Recuperable, y Deficitaria. Esta última condición refleja a aquellas viviendas que, por su condición, ameritan reposición³. Los resultados obtenidos indican que el 72,5% de las viviendas de la región presenta un índice bueno. Este es superior en las zonas urbanas con un 79,3% respecto de las zonas rurales que tienen un 57,0%.

Gráfico 7
Índice de Materialidad de la Vivienda
(en porcentaje de hogares)



Fuente: MIDEPLAN, División Social a en base a Encuesta CASEN 2003

³ Para ver cómo se determina el indicador de materialidad, ver Ficha Técnica al final del documento.

2. Situación de Saneamiento y acceso a Servicios Básicos

Las condiciones de saneamiento de los hogares se relacionan a la disponibilidad y calidad de los servicios básicos de las viviendas.

En el año 2003, el 75,5% de los hogares de la IX región cuenta con agua de la red pública, y el 87,4% cuenta con energía eléctrica de red pública y medidor de uso exclusivo. En el sistema de eliminación de excretas destaca la alta brecha entre la zona rural y urbana, puesto que si bien 63,3% de la región tiene WC conectado a alcantarillado, sólo 3,6% de los hogares rurales cuenta este sistema, lo que contrasta con el 74,2% del hogares rurales que tiene cajón sobre pozo negro.

Cuadro 11
Acceso a Servicios Básicos

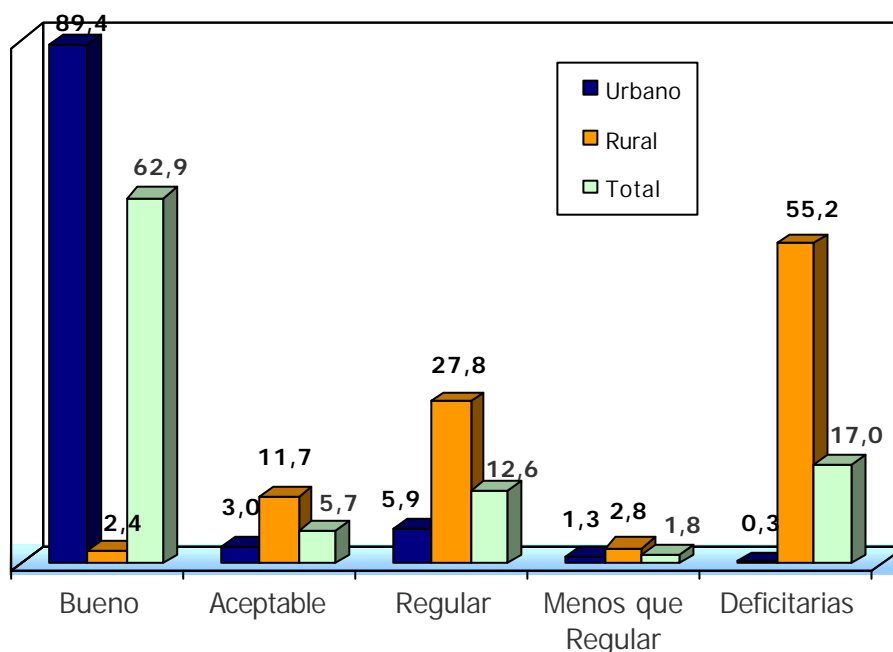
Sistema de Distribución y Origen del Agua, Hogares			
	Urbana	Rural	Total Región
Red Pública / Llave dentro de la vivienda	97,9	17,0	73,3
Red Pública / Llave dentro del sitio	1,8	2,8	2,1
Red Pública por acarreo	0,1	0,2	0,1
No red pública / Llave dentro de la vivienda	0,1	39,3	12,0
No red pública / Llave dentro del sitio	0,0	6,8	2,1
No red pública por acarreo	0,1	33,9	10,4
Total	100	100	100
Sistema de Eliminación de Excretas, hogares			
	Urbana	Rural	Total Región
WC conectado alcantarillado	89,8	3,6	63,6
WC conectado a fosa séptica	3,1	16,4	7,2
Letrina sanitaria con pozo negro	1,0	4,8	2,2
Cajón sobre pozo negro	4,0	74,2	25,3
Cajón sobre acequia o canal u otro	0,0	0,2	0,1
No dispone de sistema	2,0	0,8	1,6
Total	100	100	100
Acceso a Energía Eléctrica, Hogares			
	Urbana	Rural	Total Región
Red pública con medidor	92,4	75,9	87,4
Red pública con medidor compartido	5,6	8,6	6,5
Red pública sin medidor	1,3	1,9	1,5
Generador propio o comunitario	0,1	0,5	0,2
Otra fuente	0,0	0,3	0,1
No dispone de energía	0,7	12,9	4,4
Total	100	100	100

Fuente: MIDEPLAN, División Social a en base a Encuesta CASEN 2003

Con información que considera la disponibilidad y calidad de los servicios de agua, luz y disponibilidad de sistema de eliminación de excretas, se construye un "Indicador de Saneamiento", que clasifica a las viviendas en cuatro categorías: Bueno; Aceptable; Regular o Deficitaria⁴.

En la región, el 55,2% de los hogares de la zona rural presenta una situación deficitaria en cuando a saneamiento, mientras la situación deficitaria de la región corresponde sólo a un 17,0%. En contraste, el 89,4% de los hogares urbanos presenta un indicador bueno, lo que implica que el 68,6% de los hogares de la región presente un indicador a bueno o aceptable

Gráfico 7
Indicador de Saneamiento



Fuente: MIDEPLAN, División Social a en base a Encuesta CASEN 2003

⁴ Para ver cómo se determina el indicador de saneamiento, ver Ficha Técnica al final del documento.

3. Situación de Hacinamiento

El hacinamiento se construye calculando la razón entre la cantidad de piezas habitables en el hogar (excluyendo baño y cocina), y el número de personas en el hogar. A partir de esto, los hogares donde esta razón sea igual o inferior a 3,0, se considerarán sin hacinamiento, y si es mayor a 3,0, se dice que tiene hacinamiento.

El 99,2% de los hogares de la Región de La Araucanía no presenta hacinamiento, siendo este porcentaje similar en las zonas urbanas y rurales.

4. Patrimonio de los hogares

En el cuadro 12 se observa el patrimonio de los hogares según quintil de ingreso, en él se aprecian las importantes diferencias que existen entre los quintiles más ricos y los más pobres. Por ejemplo, en el primer quintil sólo el 7,0% de los hogares posee calefont, mientras que en el quinto quintil este porcentaje llega al 75,1% de los hogares.

Cuadro 12
Patrimonio de los Hogares por quintil de ingreso autónomo regional
(% de hogares que posee el artefacto respectivo)

Artefacto	I	II	III	IV	V	Total
Lavadora Automática	17,2	31,6	38,7	53,9	77,5	43,8
Refrigerador	37,6	60,9	64,3	77,1	88,9	65,7
Teléfono fijo	5,6	15,0	18,3	36,4	58,3	26,7
Videograbador	2,8	8,7	8,7	22,6	49,9	18,5
Microondas	3,0	5,1	7,2	18,6	50,2	16,8
Conexión a Internet	0,0	0,1	1,5	6,3	29,3	7,4
Computador	1,0	6,4	6,6	17,4	45,4	15,3
Cálefont	7,0	13,6	32,7	44,3	75,1	34,5
TV cable/satelital	0,8	3,1	5,0	13,1	39,3	12,2

* Se excluye el servicio doméstico puertas adentro y su núcleo familiar

Fuente: MIDEPLAN, División Social a en base a Encuesta CASEN 2003

Anexo 1: Contexto económico⁵

Los positivos resultados de la Industria, el Comercio y el sector Silvoagropecuario, se han transformado en los pilares para una positiva evolución de la actividad económica regional, cerrando el año 2003 con un crecimiento de 7,4%.

El índice registrado durante el cuarto trimestre del año 2003 muestra un aumento de la producción regional respecto del año anterior de 6,0%, situándose como cuarto trimestre positivo consecutivo. Este trimestre en particular se caracteriza porque todos los sectores presentan crecimientos, mejorando las condiciones del último tiempo.

En el cuarto trimestre de 2003 las exportaciones aumentan en 331,7% en relación al año anterior, esto producto de la incorporación de las exportaciones de celulosa en la contabilidad regional. Al comparar los resultados sin celulosa, se aprecia un aumento de un 25%, alcanzando la región los 15 millones de dólares.

Las exportaciones de esta región se concentran en el sector Industrial, actividad que mantiene variaciones anuales positivas desde enero-marzo de 2002. Las exportaciones del sector industrial aumentan su valor un 333,7% en comparación con igual trimestre del año anterior.

La inversión extranjera directa materializada no presenta movimientos en la región.

⁵ Informe Económico Regional, octubre-diciembre de 2003. INE

Ficha Técnica Encuesta CASEN 2003

Marco Muestral: El marco muestral de la Encuesta CASEN se basa en los antecedentes del último Censo de Población y Vivienda de 2002, en cuanto a material cartográfico, así como información de población y vivienda.

Tipo de Muestreo: El tipo de muestreo es estratificado de tipo geográfico. El país se dividió en 553 estratos y se extendió como tal a la conjunción de división política – administrativa (comuna o agrupación de comunas) y área geográfica (urbano / rural). La implicancia de contar con un mayor número de estratos en la Encuesta CASEN es que se logra obtener una mayor dispersión de la muestra lo que conlleva a lograr una mejor precisión de los resultados.

Muestra Fijada: 68.400 viviendas, distribuidas en 302 comunas

Hogares entrevistados:68.150

Información acerca de: 272.000 personas.

Universo: La encuesta representa a la población que habita en hogares particulares del país, se excluye las zonas de difícil acceso.

Fecha de levantamiento de la Encuesta: Entre el 8 de noviembre y el 20 de diciembre del 2003. Las fechas escogidas para la aplicación en terreno son relevantes, para comparar resultados con las muestras anteriores.

El siguiente cuadro detalla la muestra a nivel regional.

Información de la Muestra

Regiones	Muestra Fijada			Hogares Entrevistados
	Viviendas	Comunas Auto-representadas	Total Comunas en la muestra	
Tarapacá	2.400	10	10	2.264
Antofagasta	1.865	8	8	1.853
Atacama	1.910	9	9	1.929
Coquimbo	3.215	15	15	3.198
Valparaíso	7.820	36	36	7.458
Metropolitana	13.820	52	52	13.738
O' Higgins	3.245	13	21	3.297
Maule	6.340	30	30	6.403
Bío Bío	11.330	52	52	11.401
Araucanía	6.480	31	31	6.475
Los Lagos	8.175	40	40	8.386
Aisén	900	2	5	929
Magallanes	900	3	3	822
Total País	68.400	302	312	68.153

MIDEPLAN, División Social

Representatividad de la Encuesta CASEN: La Encuesta CASEN, tiene en la actualidad representatividad nacional, regional y por zona (urbano y rural). Es importante mencionar que para el año 2003, en comparación con el año 2000, aumentó el total de comunas representadas desde 286 a 302.

Errores de Muestreo: Considerando la muestra efectiva antes mencionada, el porcentaje de error muestral nacional a nivel de hogares, aproximado considerando máxima varianza, es:

Área Geográfica	Error Muestreo
Urbana	0,5
Rural	0,8
Total	0,4

Factor de Expansión: De acuerdo con el diseño de la Encuesta, corresponde aplicar un factor de expansión a cada hogar y persona seleccionada, que depende del número de viviendas que tiene el conglomerado geográfico y el número de conglomerados que tiene el estrato. Los factores de expansión incluyen un ajuste

de población a nivel de comuna y zona (urbana-rural) para aumentar la precisión de las estimaciones.

Este factor se puede interpretar como la cantidad de personas en la población, que representa una persona en la muestra.

La estimación de un total dado para una variable se obtiene, primero, multiplicando el valor de la variable en cada persona por su factor de expansión y luego, sumando todas las personas de la muestra.

Definición de Urbano Rural:

Área Urbana: Conjunto de viviendas concentradas con más de 2.000 habitantes o entre 1.001 y 2.000 habitantes, con el 50% de su población económicamente activa, dedicada a actividades secundarias y/o terciarias.

Área Rural: Conjunto de viviendas concentradas o dispersas con 1.000 habitantes o menos o entre 1.001 y 2.000 habitantes, con menos del 50% de su población económicamente activa, dedicada a actividades secundarias y/o terciarias.

Ajuste de Ingresos:

Como una forma de mejorar los problemas provenientes de errores de respuesta, en particular por omisión y subdeclaración, en toda las Encuestas CASEN se realizar un ajuste de ingresos utilizando las Cuentas Nacionales preparadas por el Banco Central de Chile. Este ajuste lo ha realizado históricamente la División de estadísticas y proyecciones económicas de la CEPAL.

Definiciones

“Línea de pobreza”: Ingreso mínimo por persona para cubrir el costo de una canasta mínima individual para la satisfacción de las necesidades alimentarias y no alimentarias. Los hogares pobres son aquellos cuyos ingresos no alcanzan para satisfacer las necesidades básicas de sus miembros (\$43.712 per cápita en zona urbana, y \$29.473 per cápita en zona rural). La diferencia de líneas de corte urbano y rural se debe a la diferencia de disponibilidad de ingresos monetarios en cada una.

“Línea de indigencia”: Ingreso mínimo por persona para cubrir el costo de una canasta alimentaria. Son indigentes los hogares que, aun cuando destinan todos sus ingresos a satisfacer las necesidades alimentarias de sus miembros, no logran cubrir las adecuadamente (\$21.856 per cápita urbano y \$16.842 per cápita rural).

Hogar: Aquel constituido por una persona o un grupo de personas, con o sin vínculos de parentesco, que comparten vivienda y tienen presupuesto de alimentación común.

Ingresos del trabajo: Son los ingresos que reciben las personas por concepto del trabajo y constituyen el principal componente de los ingresos de los hogares.

Ingreso autónomo: Todos los pagos que recibe el hogar como resultado de la posesión de factores productivos, incluye sueldos y salarios, ganancias de trabajos independientes, la autoprovisión de bienes producidos por el hogar, rentas, intereses, pensiones y jubilaciones.

Ingreso monetario: El ingreso monetario del hogar se define como la suma del ingreso autónomo del hogar y los subsidios monetarios que el hogar recibe del Estado.

Subsidios monetarios: Son las transferencias monetarias otorgadas a los hogares por el Estado. Incluyen las pensiones asistenciales (PASIS), los subsidios de cesantía, el subsidio único familiar (SUF), las asignaciones familiares y el subsidio de agua potable.

Indicador de materialidad: Se determina a partir de las condiciones de materialidad de las viviendas, esto es, sobre la base de ciertos aspectos estructurales de éstas, dados por el tipo y calidad del piso, muros y techumbre. Sobre la base de las preguntas de la encuesta CASEN se construye el indicador de materialidad, que define en qué categoría se encuentra una vivienda (Buena, Aceptable, Recuperable y Deficitaria o de reemplazo), a partir de si se cumplen las siguientes condiciones:

Indicador de Materialidad	Muro	Techo	Piso
Buena	B	B	B o A
Aceptable	A	B o A	B o A
	B	A	B o A
Recuperable	B o A	B o A	M
	B o A	M	B o A
	B o A	M	M
Deficitaria o reemplazo	M	B o A o M	B o A o M

Donde B, A o M, se describen a continuación:			
Clasificación	Muro	Techo	Piso
Bueno (B)	Ladrillo, concreto, albañilería de piedra, tabique forrado, adobe, de estado de conservación bueno o aceptable	Teja, tejuela, losa o piedra, zinc, pizarreño con cielo interior, de estado de conservación bueno o aceptable	Radier revestido o no revestido, madera sobre soleras o vigas, de estado de conservación bueno o aceptable
Aceptable (A)	Barro, quincha o pirca, tabique sin forro, de estado de conservación bueno o aceptable	Zinc o pizarreño sin cielo interior, paja, coirón, totora, de estado de conservación bueno o aceptable	Madera, plástico o pastelones sobre tierra, de estado de conservación bueno o aceptable
Malo (M)	Desecho o cualquier material si su estado de conservación es malo	Fonolita, desecho o cualquier otro de estado de conservación malo	Piso de tierra u otro de estado de conservación malo.

Indicador de saneamiento: Las condiciones de saneamiento de los hogares se relacionan a la disponibilidad y calidad de los servicios básicos de las viviendas. Al igual que con la materialidad de las viviendas, MIDEPLAN construye un indicador que refleja en forma agregada las características de saneamiento de la vivienda, considerando información respecto a la disponibilidad de agua, sistema de eliminación de excretas y energía eléctrica.

Indicador de Saneamiento	Disponibilidad de		
	Agua	Sistema de eliminación de excretas	Energía eléctrica
Buena	B	B	B o A
Aceptable	A	B o A	B o A
	B	A	B o A
Regulares	B o A	B o A	M
	B o A	M	B o A
Menos que regulares	B o A	M	M
Deficitaria	M	B o A o M	B o A o M

Donde B, A o M, se describen a continuación:

Clasificación	Bueno (B)	Aceptable (A)	Malo (M)
Agua	Red pública con llave en sitio o vivienda	Pozo o noria con llave en sitio o vivienda	Río, vertiente u otra con llave en el sitio o vivienda o "por acarreo"
Sistema de eliminación de excretas	WC conectado a alcantarillado	WC conectado a fosa séptica	Letrina sanitaria o pozo negro, o "no dispone"
Energía eléctrica	Dispone de red pública con medidor	Dispone de generador u otra fuente	Dispone de red pública sin medidor o no dispone