



INFORME REGIONAL REGIÓN DE LOS LAGOS

ENCUESTA DE CARACTERIZACION
SOCIOECONOMICA NACIONAL

Casen 2003



GOBIERNO DE CHILE
MIDEPLAN



INDICE

| | |
|---|----|
| Presentación | 3 |
| I. Demografía | 6 |
| II. Pobreza y Distribución del ingreso | 7 |
| III. Educación | 9 |
| IV. Salud | 13 |
| V. Empleo | 16 |
| VI. Vivienda | 19 |
| Anexo 1: Contexto económico | 23 |
| Ficha Técnica Encuesta CASEN 2003 | 24 |

Presentación

La Encuesta CASEN, se desarrolla en Chile periódicamente desde el año 1987 contando hasta la fecha con nueve versiones, todas comparables en sus aspectos fundamentales. Su principal objetivo es actualizar el diagnóstico de la situación socioeconómica de los hogares y de la población, permite evaluar el impacto redistributivo y la focalización de los programas sociales de cada uno de los sectores. Es a través de esta Encuesta que se estima oficialmente la indigencia y pobreza del país.

La Encuesta CASEN se ha validado como el instrumento de la Política Social, principalmente por dos aspectos, el primero dice relación con la rigurosidad de cada una de las etapas que la componen en las cuales participa un conjunto de diversas instituciones tales como: el Instituto Nacional de Estadísticas, La Universidad Chile, el Banco Central, La División de Estadísticas y Proyecciones Económicas de la CEPAL, La Dirección de Presupuesto (DIPRES), Diversos Ministerios y otras Instituciones Públicas.

El segundo aspecto de su validez, dice relación con la "comparabilidad" de la serie que ha permitido dimensionar la evolución de la situación socioeconómica de la población del país en los últimos 15 años. Esta última cualidad está relacionada principalmente con el hecho de que las estimaciones que se realizan en cada uno de los niveles geográficos de representación de la encuesta, deben ser consistentes para toda la serie. En otras palabras, las estimaciones de población utilizadas para el cálculo del "factor de expansión" de la encuesta deben ser en base al mismo punto censal. En este caso al último CENSO de Población y Vivienda realizado en marzo del año 2002.

Durante el segundo semestre del año 2004 el Ministerio de Planificación, a través de la División Social, difundieron los principales resultados de la Encuesta CASEN 2003 en los temas de: Pobreza y Distribución del Ingreso, Educación, Sector Rural, Infancia, Acceso a tecnologías, Empleo, Adulto Mayor y Vivienda. Asimismo, a partir del mes de noviembre se entregó la Base de Datos a las Secretarías

Regionales de Planificación con la opción de obtener resultados a nivel nacional y regional. Sin embargo, no se entregaron resultados a nivel comunal debido a que a esa fecha no se contaba con las estimaciones de población y vivienda en base al CENSO del año 2002.

Durante la primera semana de mayo, el Instituto Nacional de Estadística entregó oficialmente las estimaciones de población y vivienda para todas las comunas del país en base al último CENSO de población y Vivienda. En ese mismo momento entregó también, la serie completa que actualiza las poblaciones a nivel comunal para los años 1990 al 2050.

Los datos recientemente entregados por el INE permitieron calcular e incorporar a la Base de Datos de la CASEN 2003 la "variable" que hace posible estimar los indicadores a nivel comunal, para todas aquellas comunas con representación estadística, que en el caso de la CASEN 2003 alcanza a un total de 302 comunas del país.

Por otra parte, también se realizó el ajuste demográfico para cada una de las Bases de Datos de los años 1990; 1992; 1994; 1996; 1998 y 2000 que permiten que los resultados de la serie completa sean comparables puesto que están todas "ajustadas" a la estimación de un mismo CENSO.

Es importante explicitar que los resultados de los indicadores más importantes, en particular los de pobreza e indigencia, de esta nueva serie, a nivel país y de regiones casi no varían o las diferencias son muy leves. Sin embargo, a nivel comunal estas variaciones en algunos casos son más significativas y esto se explica principalmente por el hecho de que en algunas comunas la población aumenta o disminuye de manera importante.

En esta oportunidad se hace entrega a las Secretarías Regionales Ministeriales de Planificación de dos discos compactos (CD). El primero incluye todas las Bases de Datos de la serie completa del Estudio CASEN desde el año 1990 hasta el 2003, todas ajustadas a los resultados de población de último CENSO.

El segundo CD incluye el documento "Informe Regional Encuesta CASEN 2003" que entrega los principales resultados en los temas de: Demografía, Pobreza y Distribución del Ingreso, Educación, Salud, Empleo y Vivienda. Este CD incluye también un anexo con los resultados de los indicadores más importantes a nivel comunal.

En los últimos años se ha extendido en Chile la certeza de la importancia fundamental que tiene el recurso información como herramienta de la aplicación de las políticas sociales, por ello para MIDEPLAN resulta de una gran satisfacción entregar esta información en el nivel regional que permitirá utilizarla de manera descentralizada para beneficio, en último término de los más necesitados de nuestro país.

La Región de Los Lagos representa el 7,1% de la población del país según estimaciones obtenidas a partir de la Encuesta CASEN 2003. Esta región está compuesta por seis provincias: Llanquihue, Chiloé, Osorno, Palena y Valdivia y 42 comunas, de las cuales 40 tienen representación estadística en la Encuesta CASEN 2003. Las comunas que no tienen representación estadística en esta encuesta son Futaleufú y Palena, las cuales en conjunto representan alrededor del 0,3% de la población total de la región (según el CENSO 2002) y corresponden a zonas aisladas.

I. Demografía

Según la Encuesta CASEN, a noviembre del año 2003 la población de la Región de Los Lagos en hogares particulares corresponde a 1.095.639 personas de las cuales un 69% reside en la zona urbana¹. La cantidad de hogares en la región es de 289.325, de los cuales un 68,1% reside en la zona urbana.

El 50,8% de la población de la Región de Los Lagos tiene entre 0 y 29 años de edad. En la población de hasta 29 años es mayor la participación de la población masculina que la de las mujeres (52,1% y 49,5%, respectivamente). Por el contrario, en el grupo de edad de mayores de 65 años se observa que la proporción de mujeres es mayor que la de hombres.

Cuadro 1
Población según tramos de edad por sexo

| Edad | Sexo | | Total |
|-----------------|--------|-------|-------|
| | Hombre | Mujer | |
| 0-17 | 34,0 | 32,2 | 33,1 |
| 18-29 | 18,1 | 17,3 | 17,7 |
| 30-44 | 22,6 | 23,4 | 23,0 |
| 45-64 | 17,8 | 17,7 | 17,8 |
| 65 y más | 7,5 | 9,4 | 8,5 |
| Total | 100,0 | 100,0 | 100,0 |

Fuente: MIDEPLAN, División Social a en base a Encuesta CASEN 2003

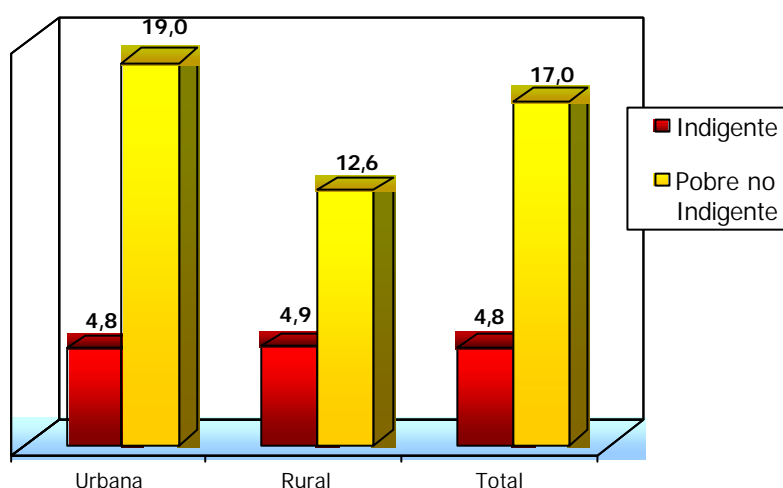
¹ La estimación de población total para la Región en base al último Censo, para el año 2003, corresponde a 1.136.734 personas. Esta cifra es superior a la estimada por la Encuesta CASEN dado que incluye además de la población de la región en hogares particulares, a la población en hospitales, recintos militares y carcelarios, etc.

II. Pobreza y Distribución del ingreso

1. Pobreza

En 2003, el 21,8% de la población de la región se encuentra en situación de pobreza. De ellos, un 4,8% son indigentes y un 17,0% son pobres no indigentes. La incidencia de la indigencia es similar en la zona urbana y rural (4,8% y 4,9% respectivamente), mientras que la incidencia de la pobreza no indigente es mayor en la zona urbana que en la zona rural, 19,0% y 12,6% respectivamente.

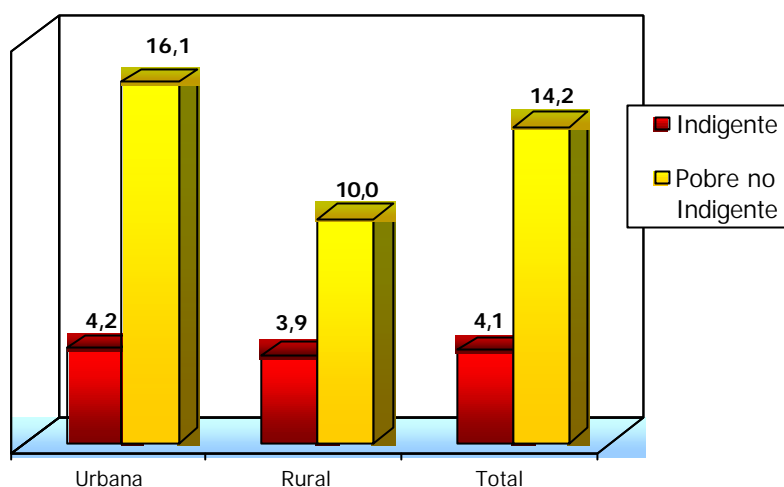
Gráfico N° 1
Población según pobreza por zona de residencia



Fuente: MIDEPLAN, División Social a en base a Encuesta CASEN 2003

El gráfico 2 muestra la incidencia de la pobreza e indigencia para los hogares según zona. En él se observa que la incidencia de la indigencia y de la pobreza no indigente es mayor en la zona urbana que en la zona rural.

Gráfico 2
Hogares según pobreza por zona de residencia



* Se excluye el servicio doméstico puertas adentro y su núcleo familiar
Fuente: MIDEPLAN, División Social a en base a Encuesta CASEN 2003

2. Distribución del ingreso

Para analizar la distribución del ingreso en la región se utilizan quintiles de ingreso autónomo per capita regionales. Para construir estos quintiles se ordenan los hogares de la región de acuerdo al ingreso autónomo per capita del hogar y luego se divide en 5 grupos de igual cantidad de hogares. El primer quintil representa al 20% de los hogares de menores ingresos, mientras que el quinto quintil representa al 20% de los hogares de mayores ingresos de la región.

Cuadro 2
Distribución de la población según quintil de ingreso autónomo regional por zona y sexo

| Quintil de in. autónomo per cápita regional | Urbana | | | Rural | | | Total | | |
|---|--------|-------|-------|--------|-------|-------|--------|-------|-------|
| | Hombre | Mujer | Total | Hombre | Mujer | Total | Hombre | Mujer | Total |
| I | 17,4 | 19,4 | 18,4 | 28,7 | 31,4 | 30,0 | 21,0 | 22,9 | 22,0 |
| II | 20,6 | 20,9 | 20,7 | 24,5 | 24,6 | 24,5 | 21,8 | 22,0 | 21,9 |
| III | 19,6 | 19,8 | 19,7 | 22,0 | 21,4 | 21,7 | 20,4 | 20,3 | 20,3 |
| IV | 21,8 | 20,1 | 20,9 | 14,9 | 13,7 | 14,3 | 19,5 | 18,2 | 18,9 |
| V | 20,7 | 19,9 | 20,3 | 10,0 | 8,9 | 9,4 | 17,2 | 16,6 | 16,9 |
| Total | 100,0 | 100,0 | 100,0 | 100,0 | 100,0 | 100,0 | 100,0 | 100,0 | 100,0 |

* Se excluye el servicio doméstico puertas adentro y su núcleo familiar
Fuente: MIDEPLAN, División Social a en base a Encuesta CASEN 2003

El cuadro 2 muestra la distribución de la población de la Región de Los Lagos según quintil de ingreso autónomo per cápita regional. En él se observa que en el 20% de los hogares con menores ingresos de la región se concentra el 22,0% de la población, mientras que en el 20% de los hogares de mayores ingresos se ubica el 16,9% de la población.

El análisis por sexo, muestra que esta diferencia es levemente más acentuada en desmedro de las mujeres, las cuales se concentran un 22,9% en el primer quintil versus 16,6% en el último.

En relación a la distribución por zona, destaca la importante concentración de población rural en los primeros quintiles de ingreso. La diferencia de esta población entre el quintil de menores ingresos y el quintil de mayores ingresos es de 20,6 puntos porcentuales (30,0% y 9,4% respectivamente) y esta disparidad se acentúa en la población femenina, ya que el 31,4% de las mujeres rurales se concentran en el primer quintil.

III. Educación

1. Analfabetismo

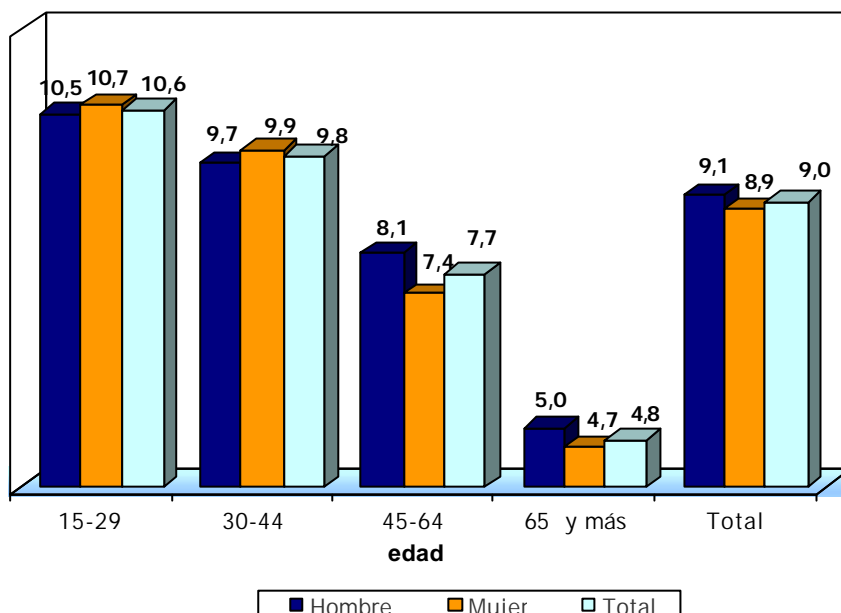
En la región el 5,4% de la población es analfabeta con una proporción mayor en las zonas rurales (8,1%) con respecto a las zonas urbanas (4,2%).

2. Escolaridad de la Población

El nivel de escolaridad medido como el promedio de años efectivamente cursados por una persona de 15 años o más es de 9,0 años en la región, presentando un nivel mayor en la zona urbana (9,8 años) que en la zona rural (7,1 años).

Las personas más jóvenes son quienes en promedio tienen un nivel de escolaridad mayor, mientras que las personas de 65 años y más, y dentro de ellos, las mujeres, son quienes tienen un menor promedio de años de escolaridad.

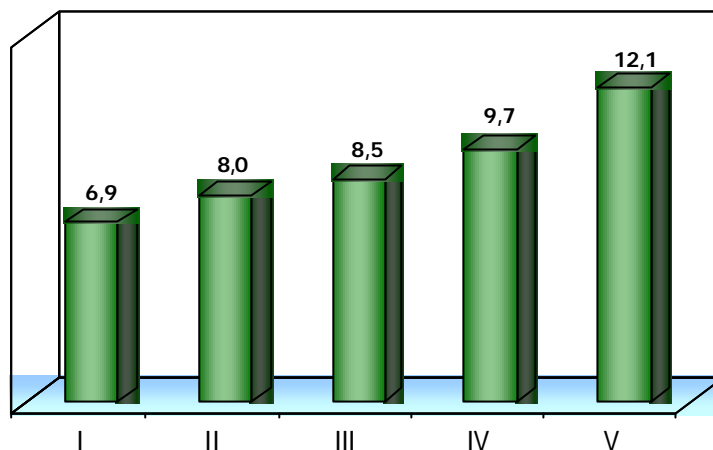
Gráfico 3
Promedio de escolaridad población de 15 y más años
por tramo de edad



Fuente: MIDEPLAN, División Social a en base a Encuesta CASEN 2003

Los quintiles de ingresos más altos, son quienes presentan un mayor nivel de escolaridad, mientras que los más bajos, son quienes presentan un menor nivel. En efecto, como se aprecia en el gráfico 4, la población perteneciente al primer quintil de ingresos tiene 6,9 años de escolaridad promedio, mientras que la del quinto quintil tiene 12,1 años promedio.

Gráfico 4
Años de estudios según
Quintil de Ingreso Autónomo Regional



* Se excluye el servicio doméstico puertas adentro y su núcleo familiar
Fuente: MIDEPLAN, División Social a en base a Encuesta CASEN 2003

3. Cobertura por nivel de enseñanza

Las coberturas por quintil de ingreso muestran algunas diferencias en la cobertura de cada nivel de enseñanza de acuerdo los ingresos de los hogares. En la enseñanza pre-escolar aumenta la cobertura a medida que se incrementan los ingresos de los hogares. Así es como, en los quintiles I y II la cobertura es menor al 30% mientras que en los quintiles de mayores ingresos (IV y V) la cobertura está por sobre el 42%. En la enseñanza básica se observan niveles de cobertura altos y homogéneos para los distintos quintiles de ingreso regional. En cambio, en la enseñanza media se observan brechas según el nivel de ingreso de los hogares, ya que la cobertura es mayor en quintiles de mayores ingresos. Al analizar las coberturas por sexo, se observa que en la región no hay diferencias significativas.

Cuadro 3
Cobertura de Educación por nivel de enseñanza

| Sexo | Quintil | Cobertura Preescolar | Cobertura Básica | Cobertura media |
|--------|--------------|----------------------|------------------|-----------------|
| Hombre | I | 29,8 | 97,8 | 76,6 |
| | II | 29,9 | 99,0 | 88,9 |
| | III | 33,6 | 99,5 | 91,8 |
| | IV | 47,2 | 99,8 | 89,8 |
| | V | 42,3 | 100,0 | 97,7 |
| | TOTAL | | 35,2 | 99,0 |
| Mujer | I | 28,6 | 98,4 | 87,7 |
| | II | 26,2 | 98,2 | 84,5 |
| | III | 36,7 | 99,0 | 91,4 |
| | IV | 42,7 | 99,3 | 98,1 |
| | V | 42,6 | 99,5 | 96,6 |
| | TOTAL | | 33,4 | 98,7 |
| TOTAL | I | 29,2 | 98,1 | 82,0 |
| | II | 28,1 | 98,6 | 86,8 |
| | III | 34,9 | 99,3 | 91,6 |
| | IV | 45,1 | 99,6 | 93,8 |
| | V | 42,4 | 99,7 | 97,2 |
| | TOTAL | | 34,3 | 98,9 |

* Se excluye el servicio doméstico puertas adentro y su núcleo familiar
Fuente: MIDEPLAN, División Social a en base a Encuesta CASEN 2003

4. Acceso a tecnologías

El cuadro 4, muestra que el 41,0% de la población de 6 y más años tiene acceso a un computador, de los cuales el 59,1% tiene acceso a Internet. Dentro del total de la población de 6 años y más el 24,3% tiene acceso a Internet.

Cuadro 4
Población de 6 años y más según acceso a tecnología

| Tecnología | % |
|--------------|------|
| Computador | 41,0 |
| Internet (1) | 59,1 |
| Internet (2) | 24,3 |

(1): Porcentaje de la población con acceso a Internet sobre la población con acceso a computador.

(2): Porcentaje de la población con acceso a Internet sobre la población total de 6 años y más

Fuente: MIDEPLAN, División Social a en base a Encuesta CASEN 2003

IV. Salud

El 78,8% de la población regional está afiliado al sistema público de salud, mientras que el 11,3% está en ISAPRES y el 9,9% se atiende de forma particular o no tienen alguno de los otros sistemas. Las mujeres registran una mayor afiliación al sistema público de salud.

Cuadro 5
Sistema Previsión de Salud de la población por sexo

| Sistema Previsional de Salud | Sexo | | |
|------------------------------|--------|-------|-------|
| | Hombre | Mujer | Total |
| Sist. Público | 76,5 | 81,1 | 78,8 |
| ISAPRE | 11,6 | 11,0 | 11,3 |
| Particular y otros (1) | 12,0 | 7,9 | 9,9 |
| Total | 100 | 100 | 100 |

(1) La categoría otros incluye: Ninguno, FFAA y otros sistemas
Fuente: MIDEPLAN, División Social a en base a Encuesta CASEN 2003

Cuadro 6
Sistema previsional de salud por zona

| Sistema Previsional de Salud | Zona | | |
|------------------------------|--------|-------|-------|
| | Urbana | Rural | Total |
| Sist. Público | 74,5 | 88,4 | 78,8 |
| ISAPRE | 14,7 | 3,8 | 11,3 |
| Particular y otros (1) | 10,8 | 7,8 | 9,9 |
| Total | 100 | 100 | 100 |

(1) La categoría otros incluye: Ninguno, FFAA y otros sistemas
Fuente: MIDEPLAN, División Social a en base a Encuesta CASEN 2003

En la zona rural hay una mayor proporción de personas en el sistema público que en la zona urbana. Asimismo, la afiliación a ISAPRES sólo alcanza un 3,8%.

La afiliación a un sistema provisional de salud muestra importantes diferencias de acuerdo a la situación de ingreso. En el primer quintil de ingreso el 94,7% de la población está afiliada al sistema público de salud y sólo un 0,7% está en ISAPRES. En cambio en el quinto quintil un 40,2% está en ISAPRES y el 44,9% está afiliado al sistema público.

Cuadro 7
Sistema previsional de salud según quintil de ingreso

| Sistema Previsional de Salud | I | II | III | IV | V | Total |
|-------------------------------|-------|-------|-------|-------|-------|-------|
| Sist. Público | 94,7 | 91,2 | 84,6 | 69,6 | 44,9 | 78,8 |
| ISAPRE | 0,7 | 2,4 | 6,5 | 13,6 | 40,2 | 11,3 |
| Particular y Otros (1) | 4,6 | 6,4 | 8,9 | 16,9 | 14,9 | 9,9 |
| Total | 100,0 | 100,0 | 100,0 | 100,0 | 100,0 | 100,0 |

(1) La categoría otros incluye: Ninguno, FFAA y otros sistemas

* Se excluye el servicio doméstico puertas adentro y su núcleo familiar

Fuente: MIDEPLAN, División Social a en base a Encuesta CASEN 2003

En el módulo de salud de la Encuesta CASEN se consulta por la autopercepción de salud de las personas de 15 y más años. En el cuadro 8, se observa que son los hombres quienes perciben un mejor estado de salud, el 67,8% responde que su salud es "muy buena" o "buena".

Cuadro N° 8
Percepción de salud por sexo

| Percepción de salud | Hombre | Mujer | Total |
|---------------------|------------|------------|------------|
| Muy buena y Buena | 67,8 | 57,2 | 61,0 |
| Regular | 27,0 | 35,1 | 32,2 |
| Mala y muy mala | 5,3 | 7,7 | 6,8 |
| Total | 100 | 100 | 100 |

Fuente: MIDEPLAN, División Social a en base a Encuesta CASEN 2003

Por otra parte, la información presentada en el cuadro 9 muestra que son los quintiles de ingreso más altos los que presentan una mejor percepción de salud.

Cuadro 9
Percepción de salud por quintil de ingreso autónomo regional

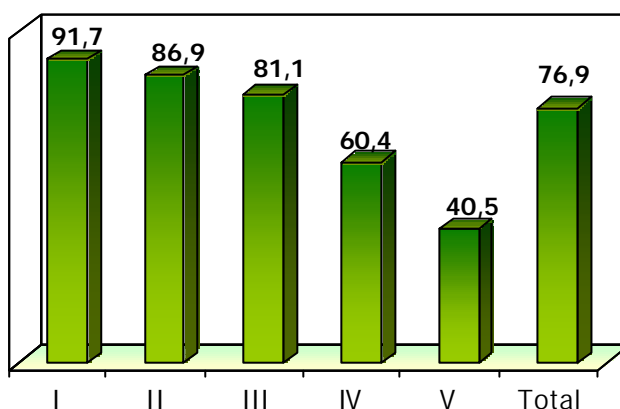
| Percepción de salud | I | II | III | IV | V | Total |
|---------------------|------------|------------|------------|------------|------------|------------|
| Muy buena y buena | 50,8 | 55,3 | 59,2 | 64,4 | 76,7 | 60,9 |
| Regular | 40,0 | 35,6 | 33,9 | 29,8 | 20,7 | 32,3 |
| Mala y muy mala | 9,2 | 9,0 | 7,0 | 5,9 | 2,6 | 6,9 |
| Total | 100 | 100 | 100 | 100 | 100 | 100 |

* Se excluye el servicio doméstico puertas adentro y su núcleo familiar

Fuente: MIDEPLAN, División Social a en base a Encuesta CASEN 2003

El Programa Nacional de Alimentación Complementaria (PNAC), que es universal para todos los niños menores de 6 años de edad, tiene una amplia cobertura con un alto grado de focalización en los grupos de menores recursos. El 91,7% de los menores de 6 años que pertenecen al 20% de hogares de menores ingresos de la región, reciben alimentación complementaria a través de este programa. En el quinto quintil de la población, un 40,5% de los niños y niñas en este tramo de edad es beneficiario de este programa.

Gráfico N° 5
Cobertura PNAC* entre niños menores de 6 años por quintil de ingreso autónomo regional (en porcentaje)



* No se consideran las respuestas No Sabe

* Se excluye el servicio doméstico puertas adentro y su núcleo familiar

Fuente: MIDEPLAN, División Social a en base a Encuesta CASEN 2003

V. Empleo

1. Participación Laboral

En la Región de Los Lagos la participación laboral es más alta en la población entre 30 y 44 años, registrándose las mayores tasas de participación en la fuerza de trabajo en los hombres de los dos quintiles de ingresos más altos.

En el cuadro siguiente se observa que existen grandes brechas en la participación femenina entre los distintos quintiles. Así, sólo el 29,8% de las mujeres entre 30 y 44 años del primer quintil pertenece a la fuerza de trabajo, mientras que en el quinto quintil este valor asciende a 76,0%.

Cuadro 10
Participación Laboral por tramos de edad y sexo, según quintil de ingreso autónomo regional

| Tramos de Edad | Actividad | Sexo | Quintil de Ingreso Autónomo Regional | | | | | Total |
|----------------|--------------------------|--------------|--------------------------------------|-------------|-------------|-------------|-------------|-------------|
| | | | I | II | III | IV | V | |
| 15 a 29 años | Fuerza de Trabajo | Hombre | 43,1 | 52,1 | 61,1 | 61,2 | 43,9 | 52,8 |
| | | Mujer | 19,9 | 25,6 | 34,9 | 43,8 | 40,0 | 32,0 |
| | | Total | 30,7 | 39,1 | 48,1 | 53,4 | 42,1 | 42,6 |
| | Inactivos | Hombre | 56,9 | 47,9 | 38,9 | 38,8 | 56,1 | 47,2 |
| | | Mujer | 80,1 | 74,4 | 65,1 | 56,2 | 60,0 | 68,0 |
| | | Total | 69,3 | 60,9 | 51,9 | 46,6 | 57,9 | 57,4 |
| 30 a 44 años | Fuerza de Trabajo | Hombre | 87,1 | 92,9 | 95,8 | 97,3 | 97,3 | 94,1 |
| | | Mujer | 29,8 | 35,7 | 49,9 | 64,2 | 76,0 | 49,7 |
| | | Total | 55,8 | 63,9 | 71,3 | 81,2 | 86,3 | 71,1 |
| | Inactivos | Hombre | 12,9 | 7,1 | 4,2 | 2,7 | 2,7 | 5,9 |
| | | Mujer | 70,2 | 64,3 | 50,1 | 35,8 | 24,0 | 50,3 |
| | | Total | 44,2 | 36,1 | 28,7 | 18,8 | 13,7 | 28,9 |
| 45 a 64 años | Fuerza de Trabajo | Hombre | 70,1 | 84,7 | 93,4 | 93,9 | 95,7 | 88,3 |
| | | Mujer | 20,1 | 25,7 | 33,7 | 43,8 | 57,3 | 37,6 |
| | | Total | 45,8 | 53,5 | 62,7 | 68,1 | 76,9 | 62,7 |
| | Inactivos | Hombre | 29,9 | 15,3 | 6,6 | 6,1 | 4,3 | 11,7 |
| | | Mujer | 79,9 | 74,3 | 66,3 | 56,2 | 42,7 | 62,4 |
| | | Total | 54,2 | 46,5 | 37,3 | 31,9 | 23,1 | 37,3 |
| 65 y más años | Fuerza de Trabajo | Hombre | 17,3 | 18,3 | 21,1 | 38,1 | 48,0 | 26,7 |
| | | Mujer | 2,4 | 6,4 | 2,7 | 5,7 | 14,1 | 5,7 |
| | | Total | 8,9 | 11,8 | 10,6 | 18,9 | 29,0 | 14,8 |
| | Inactivos | Hombre | 82,7 | 81,7 | 78,9 | 61,9 | 52,0 | 73,3 |
| | | Mujer | 97,6 | 93,6 | 97,3 | 94,3 | 85,9 | 94,3 |
| | | Total | 91,1 | 88,2 | 89,4 | 81,1 | 71,0 | 85,2 |
| Total | Fuerza de Trabajo | Hombre | 59,3 | 68,7 | 75,2 | 79,1 | 75,3 | 71,7 |
| | | Mujer | 20,5 | 26,5 | 35,5 | 45,5 | 53,0 | 35,6 |
| | | Total | 38,7 | 47,1 | 54,5 | 62,6 | 64,2 | 53,2 |
| | Inactivos | Hombre | 40,7 | 31,3 | 24,8 | 20,9 | 24,7 | 28,3 |
| | | Mujer | 79,5 | 73,5 | 64,5 | 54,5 | 47,0 | 64,4 |
| | | Total | 61,3 | 52,9 | 45,5 | 37,4 | 35,8 | 46,8 |

* Se excluye el servicio doméstico puertas adentro y su núcleo familiar
Fuente: MIDEPLAN, División Social a en base a Encuesta CASEN 2003

Por su parte, la tasa de desocupación total de la región es de un 8,5% (correspondiente a los cesantes más las personas que buscan trabajo por primera vez), observándose una tasa más alta dentro de las mujeres².

² La tasa de desempleo se construye tomando la información que nos da la persona respecto a la semana anterior a la que fue encuestada, pero es representativa del mes de noviembre, mes en que se realiza la Encuesta. Esto hace que la tasa aquí presentada difiera de la tasa de desempleo obtenida por INE, debido a que la temporalidad es distinta.

Cuadro 11
Tasa de desocupación, por sexo
y según quintil de ingreso autónomo regional

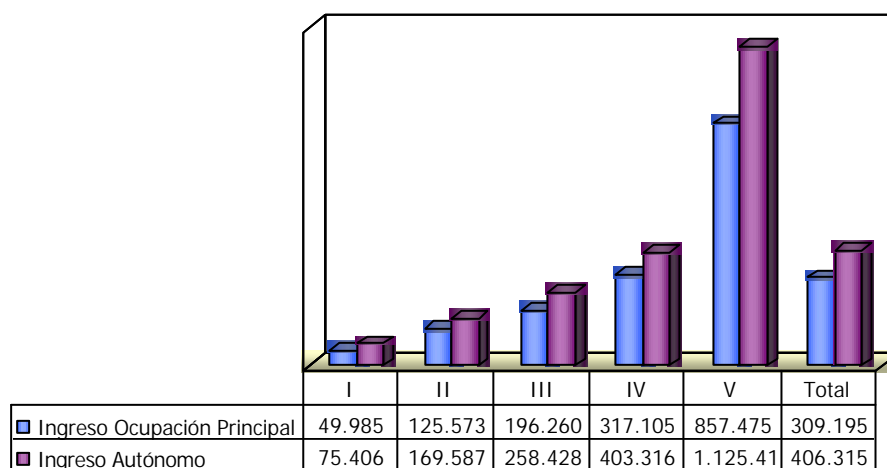
| Sexo | Quintil de ingreso autónomo regional | | | | | Total |
|--------------|--------------------------------------|-------------|------------|------------|------------|------------|
| | I | II | III | IV | V | |
| Hombre | 19,5 | 8,4 | 6,4 | 3,4 | 1,5 | 7,2 |
| Mujer | 29,9 | 15,7 | 10,7 | 7,8 | 2,8 | 10,9 |
| Total | 22,5 | 10,5 | 7,9 | 4,9 | 2,0 | 8,5 |

* Se excluye el servicio doméstico puertas adentro y su núcleo familiar
Fuente: MIDEPLAN, División Social a en base a Encuesta CASEN 2003

Al revisar los resultados en materia de ingresos (gráfico 6), se observa una importante brecha entre los ingresos de la ocupación principal de los cuatro primeros quintiles, respecto del quinto quintil.

También se observa que el ingreso de la ocupación principal representa un porcentaje importante del ingreso autónomo. En el primer quintil, el ingreso de la ocupación principal representa un 66% del ingreso autónomo, y en el resto de los quintiles este porcentaje está entre 70% y 80%.

Gráfico 6
Ingreso promedio del hogar
de la ocupación principal e ingreso promedio autónomo del hogar
(\$ de noviembre de 2003)



* Se excluye el servicio doméstico puertas adentro y su núcleo familiar
Fuente: MIDEPLAN, División Social a en base a Encuesta CASEN 2003

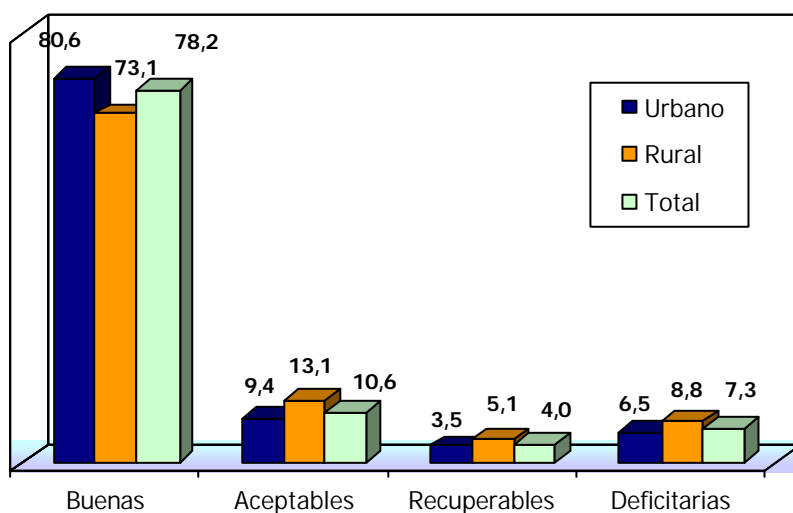
VI. Vivienda

1. Situación de Materialidad de las viviendas

La materialidad de las viviendas, en un indicador que clasifica a las viviendas de acuerdo al tipo y calidad de materiales de su construcción. De esta manera, permite analizar la potencialidad de la vivienda para dar abrigo y protección al hogar.

Para la construcción de este indicador, se considera tanto el tipo de material como el estado de conservación de muros exteriores, techo y piso de la vivienda. El "Indicador de Materialidad" clasifica a las Viviendas en cuatro categorías: Buena, Aceptable, Recuperable, y Deficitaria. Esta última condición refleja a aquellas viviendas que, por su condición, ameritan reposición³. En la Región de Los Lagos el 78,2% de las viviendas presenta un índice bueno. Este es superior en las zonas urbanas con un 80,6% respecto de las zonas rurales que tienen un 73,1%.

Gráfico 7
Índice de Materialidad de la Vivienda
(en porcentaje de hogares)



Fuente: MIDEPLAN, División Social a en base a Encuesta CASEN 2003

³ Para ver cómo se determina el indicador de materialidad, ver Ficha Técnica al final del documento.

2. Situación de Saneamiento y acceso a Servicios Básicos

Las condiciones de saneamiento de los hogares se relacionan a la disponibilidad y calidad de los servicios básicos de las viviendas.

En el año 2003, el 75,6% de los hogares de la X región cuenta con agua de la red pública, y el 82,2% cuenta con energía eléctrica de red pública y medidor de uso exclusivo. En el sistema de eliminación de excretas destaca la alta brecha entre la zona rural y urbana, puesto que si bien 57,5% de la región tiene WC conectado a alcantarillado, sólo 3,1% de los hogares rurales cuenta este sistema, lo que contrasta con el 51,0% del hogares rurales que tiene cajón sobre pozo negro.

Cuadro 11
Acceso a Servicios Básicos

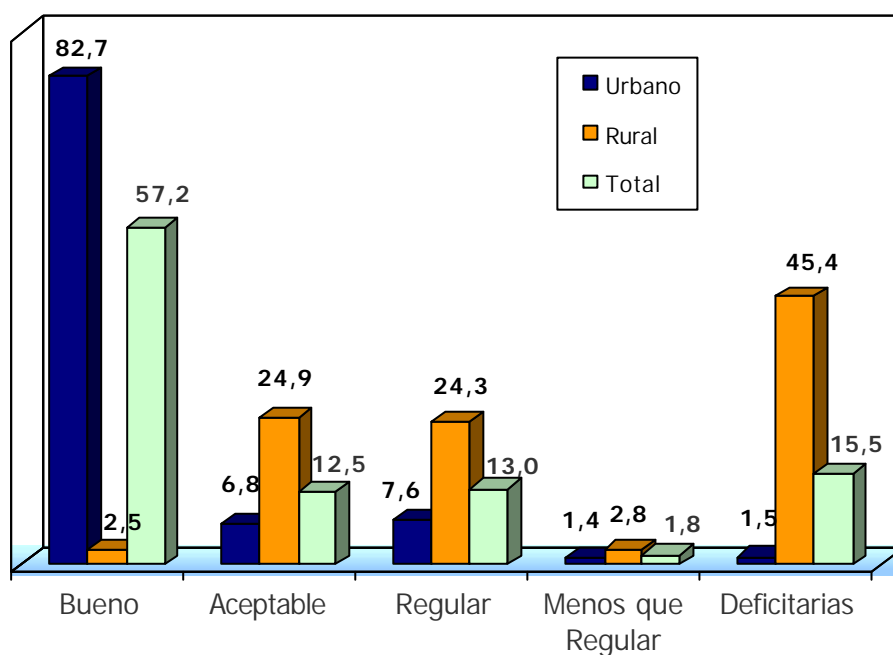
| Sistema de Distribución y Origen del Agua, Hogares | | | |
|---|--------|-------|--------------|
| | Urbana | Rural | Total Región |
| Red Pública / Llave dentro de la vivienda | 96,2 | 23,8 | 73,1 |
| Red Pública / Llave dentro del sitio | 2,2 | 1,9 | 2,1 |
| Red Pública por acarreo | 0,6 | 0,1 | 0,4 |
| No red pública / Llave dentro de la vivienda | 0,7 | 52,0 | 17,1 |
| No red pública / Llave dentro del sitio | 0,0 | 4,7 | 1,5 |
| No red pública por acarreo | 0,3 | 17,5 | 5,8 |
| Total | 100 | 100 | 100 |
| Sistema de Eliminación de Excretas, hogares | | | |
| | Urbana | Rural | Total Región |
| WC conectado alcantarillado | 82,9 | 3,1 | 57,5 |
| WC conectado a fosa séptica | 6,9 | 38,3 | 16,9 |
| Letrina sanitaria con pozo negro | 1,6 | 5,8 | 2,9 |
| Cajón sobre pozo negro | 5,8 | 51,0 | 20,2 |
| Cajón sobre acequia o canal u otro | 0,1 | 0,1 | 0,1 |
| No dispone de sistema | 2,6 | 1,8 | 2,4 |
| Total | 100 | 100 | 100 |
| Acceso a Energía Eléctrica, Hogares | | | |
| | Urbana | Rural | Total Región |
| Red pública con medidor | 89,6 | 66,4 | 82,2 |
| Red pública con medidor compartido | 8,2 | 13,5 | 9,9 |
| Red pública sin medidor | 1,6 | 4,6 | 2,6 |
| Generador propio o comunitario | 0,0 | 3,5 | 1,1 |
| Otra fuente | 0,0 | 0,7 | 0,2 |
| No dispone de energía | 0,6 | 11,3 | 4,0 |
| Total | 100 | 100 | 100 |

Fuente: MIDEPLAN, División Social a en base a Encuesta CASEN 2003

Con información que considera la disponibilidad y calidad de los servicios de agua, luz y disponibilidad de sistema de eliminación de excretas, se construye un "Indicador de Saneamiento", que clasifica a las viviendas en cuatro categorías: Bueno; Aceptable; Regular o Deficitaria⁴.

En la región, el 45,4% de los hogares de la zona rural presenta una situación deficitaria en cuando a saneamiento, mientras la situación deficitaria de la región corresponde sólo a un 15,5%. En contraste, el 82,7% de los hogares urbanos presenta un indicador bueno, lo que implica que el 57,2% del total de hogares presente un indicador a bueno o aceptable

Gráfico 7
Indicador de Saneamiento



Fuente: MIDEPLAN, División Social a en base a Encuesta CASEN 2003

⁴ Para ver cómo se determina el indicador de saneamiento, ver Ficha Técnica al final del documento.

3. Situación de Hacinamiento

El hacinamiento se construye calculando la razón entre la cantidad de piezas habitables en el hogar (excluyendo baño y cocina), y el número de personas en el hogar. A partir de esto, los hogares donde esta razón sea igual o inferior a 3,0, se considerarán sin hacinamiento, y si es mayor a 3,0, se dice que tiene hacinamiento.

El 99,2% de los hogares de la Región de Los Lagos no presenta hacinamiento lo que se observa tanto en las zonas urbanas (99,2%) como rurales (99,1%).

4. Patrimonio de los hogares

En el cuadro 12 se observa el patrimonio de los hogares según quintil de ingreso. En él destacan las importantes diferencias que existen entre los quintiles más ricos y los más pobres. Por ejemplo, en el primer quintil sólo el 7,5% de los hogares posee calefont, mientras que en el quinto quintil este porcentaje llega a casi el 75% de los hogares.

Cuadro 12
Patrimonio de los Hogares por quintil de ingreso autónomo regional
(% de hogares que posee el artefacto respectivo)

| Artefacto | I | II | III | IV | V | Total |
|---------------------|------|------|------|------|------|-------|
| Lavadora Automática | 25,8 | 38,7 | 45,0 | 60,6 | 79,7 | 50,0 |
| Refrigerador | 53,6 | 72,7 | 78,7 | 85,3 | 92,3 | 76,5 |
| Teléfono fijo | 8,4 | 16,9 | 24,7 | 35,4 | 59,3 | 28,9 |
| Videograbador | 6,3 | 12,3 | 21,1 | 27,8 | 51,2 | 23,7 |
| Microondas | 3,4 | 8,2 | 13,4 | 21,2 | 48,0 | 18,9 |
| Conexión a Internet | 0,4 | 0,5 | 2,3 | 6,1 | 25,7 | 7,0 |
| Computador | 2,8 | 2,2 | 8,3 | 21,4 | 45,4 | 16,0 |
| Cálefont | 7,5 | 16,7 | 28,9 | 43,1 | 74,8 | 34,2 |
| TV cable/satelital | 4,3 | 7,2 | 10,5 | 21,4 | 43,0 | 17,3 |

* Se excluye el servicio doméstico puertas adentro y su núcleo familiar
Fuente: MIDEPLAN, División Social a en base a Encuesta CASEN 2003

Anexo 1: Contexto económico⁵

La región de Los Lagos durante el trimestre octubre-diciembre 2003 presentó un desempeño positivo, con lo que mantiene el dinamismo mostrado por la economía regional durante los cuatros últimos trimestres, en función de sus variables más importantes respecto a igual trimestre del año anterior.

El INACER alcanzó durante el último trimestre de 2003 una tasa de crecimiento de 5,3% sobre igual trimestre del año anterior. De este modo, la economía regional registró durante el año, un crecimiento promedio acumulado de 4,2% con respecto a igual periodo del año 2002, sin registrar contracciones económicas desde el trimestre julio-septiembre del año 1999. Los sectores que incidieron positivamente fueron Construcción y Pesca, este último por el incremento en el comportamiento en las actividades extractivas de pesca artesanal, industrial y centros de acuicultura, así como en la elaboración de productos del mar congelados y frescos enfriados.

Las exportaciones de la región de Los Lagos mantuvieron el dinamismo observado, creciendo en un 5,7% con respecto a similar trimestre del año anterior, alcanzando a 394,9 millones de dólares; cifra que representa un incremento de 21,4 millones de dólares con respecto al mismo período de 2002. El total regional representa el 7,4% del total de exportaciones del país.

A pesar de los montos de inversión extranjera presentados por el sector Industrial y de la gran expansión del sector Acuicultura (989,7%), la región sufrió una contracción respecto al año 2002 en 1,1 millones de dólares.

⁵ Informe Económico Regional, octubre -diciembre de 2003. INE

Ficha Técnica Encuesta CASEN 2003

Marco Muestral: El marco muestral de la Encuesta CASEN se basa en los antecedentes del último Censo de Población y Vivienda de 2002, en cuanto a material cartográfico, así como información de población y vivienda.

Tipo de Muestreo: El tipo de muestreo es estratificado de tipo geográfico. El país se dividió en 553 estratos y se extendió como tal a la conjunción de división política – administrativa (comuna o agrupación de comunas) y área geográfica (urbano / rural). La implicancia de contar con un mayor número de estratos en la Encuesta CASEN es que se logra obtener una mayor dispersión de la muestra lo que conlleva a lograr una mejor precisión de los resultados.

Muestra Fijada: 68.400 viviendas, distribuidas en 302 comunas

Hogares entrevistados: 68.150

Información acerca de: 272.000 personas.

Universo: La encuesta representa a la población que habita en hogares particulares del país, se excluye las zonas de difícil acceso.

Fecha de levantamiento de la Encuesta: Entre el 8 de noviembre y el 20 de diciembre del 2003. Las fechas escogidas para la aplicación en terreno son relevantes, para comparar resultados con las muestras anteriores.

El siguiente cuadro detalla la muestra a nivel regional.

Información de la Muestra

| Regiones | Muestra Fijada | | | Hogares Entrevistados |
|-------------------|----------------|----------------------------|-----------------------------|-----------------------|
| | Viviendas | Comunas Auto-representadas | Total Comunas en la muestra | |
| Tarapacá | 2.400 | 10 | 10 | 2.264 |
| Antofagasta | 1.865 | 8 | 8 | 1.853 |
| Atacama | 1.910 | 9 | 9 | 1.929 |
| Coquimbo | 3.215 | 15 | 15 | 3.198 |
| Valparaíso | 7.820 | 36 | 36 | 7.458 |
| Metropolitana | 13.820 | 52 | 52 | 13.738 |
| O' Higgins | 3.245 | 13 | 21 | 3.297 |
| Maule | 6.340 | 30 | 30 | 6.403 |
| Bío Bío | 11.330 | 52 | 52 | 11.401 |
| Araucanía | 6.480 | 31 | 31 | 6.475 |
| Los Lagos | 8.175 | 40 | 40 | 8.386 |
| Aisén | 900 | 2 | 5 | 929 |
| Magallanes | 900 | 3 | 3 | 822 |
| Total País | 68.400 | 302 | 312 | 68.153 |

MIDEPLAN, División Social

Representatividad de la Encuesta CASEN: La Encuesta CASEN, tiene en la actualidad representatividad nacional, regional y por zona (urbano y rural). Es importante mencionar que para el año 2003, en comparación con el año 2000, aumentó el total de comunas representadas desde 286 a 302.

Errores de Muestreo: Considerando la muestra efectiva antes mencionada, el porcentaje de error muestral nacional a nivel de hogares, aproximado considerando máxima varianza, es:

| Área Geográfica | Error Muestreo |
|-----------------|----------------|
| Urbana | 0,5 |
| Rural | 0,8 |
| Total | 0,4 |

Factor de Expansión: De acuerdo con el diseño de la Encuesta, corresponde aplicar un factor de expansión a cada hogar y persona seleccionada, que depende del número de viviendas que tiene el conglomerado geográfico y el número de conglomerados que tiene el estrato. Los factores de expansión incluyen un ajuste

de población a nivel de comuna y zona (urbana-rural) para aumentar la precisión de las estimaciones.

Este factor se puede interpretar como la cantidad de personas en la población, que representa una persona en la muestra.

La estimación de un total dado para una variable se obtiene, primero, multiplicando el valor de la variable en cada persona por su factor de expansión y luego, sumando todas las personas de la muestra.

Definición de Urbano Rural:

Área Urbana: Conjunto de viviendas concentradas con más de 2.000 habitantes o entre 1.001 y 2.000 habitantes, con el 50% de su población económicamente activa, dedicada a actividades secundarias y/o terciarias⁶.

Área Rural: Conjunto de viviendas concentradas o dispersas con 1.000 habitantes o menos o entre 1.001 y 2.000 habitantes, con menos del 50% de su población económicamente activa, dedicada a actividades secundarias y/o terciarias.

Ajuste de Ingresos:

Como una forma de mejorar los problemas provenientes de errores de respuesta, en particular por omisión y subdeclaración, en toda las Encuestas CASEN se realiza un ajuste de ingresos utilizando las Cuentas Nacionales preparadas por el Banco Central de Chile. Este ajuste lo ha realizado históricamente la División de Estadísticas y Proyecciones Económicas de la CEPAL.

Definiciones

“Línea de pobreza”: Ingreso mínimo por persona para cubrir el costo de una canasta mínima individual para la satisfacción de las necesidades alimentarias y no alimentarias. Los hogares pobres son aquellos cuyos ingresos no alcanzan para satisfacer las necesidades básicas de sus miembros (\$43.712 per cápita en zona urbana, y \$29.473 per cápita en zona rural).

“Línea de indigencia”: Ingreso mínimo por persona para cubrir el costo de una canasta alimentaria. Son indigentes los hogares que, aun cuando destinan todos sus ingresos a satisfacer las necesidades alimentarias de sus miembros, no logran cubrirlas adecuadamente (\$21.856 per cápita urbano y \$16.842 per cápita rural).

⁶ Actividades secundarias: contemplan el cambio de materias primas a productos intermedios y/o finales a través del trabajo, capital y tecnología.

Actividades terciarias: son las que producen bienes intangibles difíciles de medir y que incluyen a los servicios públicos, construcción, comercio, entre otras.

Hogar: Aquel constituido por una persona o un grupo de personas, con o sin vínculos de parentesco, que comparten vivienda y tienen presupuesto de alimentación común.

Ingresos del trabajo: Son los ingresos que reciben las personas por concepto del trabajo y constituyen el principal componente de los ingresos de los hogares.

Ingreso autónomo: Todos los pagos que recibe el hogar como resultado de la posesión de factores productivos, incluye sueldos y salarios, ganancias de trabajos independientes, la autoprovisión de bienes producidos por el hogar, rentas, intereses, pensiones y jubilaciones.

Ingreso monetario: El ingreso monetario del hogar se define como la suma del ingreso autónomo del hogar y los subsidios monetarios que el hogar recibe del Estado.

Subsidios monetarios: Son las transferencias monetarias otorgadas a los hogares por el Estado. Incluyen las pensiones asistenciales (PASIS), los subsidios de cesantía, el subsidio único familiar (SUF), las asignaciones familiares y el subsidio de agua potable.

Indicador de materialidad: Se determina a partir de las condiciones de materialidad de las viviendas, esto es, sobre la base de ciertos aspectos estructurales de éstas, dados por el tipo y calidad del piso, muros y techumbre. Sobre la base de las preguntas de la encuesta CASEN se construye el indicador de materialidad, que define en qué categoría se encuentra una vivienda (Buena, Aceptable, Recuperable y Deficitaria o de reemplazo), a partir de si se cumplen las siguientes condiciones:

| Indicador de Materialidad | Muro | Techo | Piso |
|----------------------------------|-------------|--------------|-------------|
| Buena | B | B | B o A |
| Aceptable | A | B o A | B o A |
| | B | A | B o A |
| Recuperable | B o A | B o A | M |
| | B o A | M | B o A |
| | B o A | M | M |
| Deficitaria o reemplazo | M | B o A o M | B o A o M |

| Donde B, A o M, se describen a continuación: | | | |
|--|--|---|--|
| Clasificación | Muro | Techo | Piso |
| Bueno (B) | Ladrillo, concreto, albañilería de piedra, tabique forrado, adobe, de estado de conservación bueno o aceptable | Teja, tejuela, losa o piedra, zinc, pizarreño con cielo interior, de estado de conservación bueno o aceptable | Radier revestido o no revestido, madera sobre soleras o vigas, de estado de conservación bueno o aceptable |
| Aceptable (A) | Barro, quincha o pirca, tabique sin forro, de estado de conservación bueno o aceptable | Zinc o pizarreño sin cielo interior, paja, coirón, totora, de estado de conservación bueno o aceptable | Madera, plástico o pastelones sobre tierra, de estado de conservación bueno o aceptable |
| Malo (M) | Desecho o cualquier material si su estado de conservación es malo | Fonolita, desecho o cualquier otro de estado de conservación malo | Piso de tierra u otro de estado de conservación malo. |

Indicador de saneamiento: Las condiciones de saneamiento de los hogares se relacionan a la disponibilidad y calidad de los servicios básicos de las viviendas. Al igual que con la materialidad de las viviendas, MIDEPLAN construye un indicador que refleja en forma agregada las características de saneamiento de la vivienda, considerando información respecto a la disponibilidad de agua, sistema de eliminación de excretas y energía eléctrica.

| Indicador de Saneamiento | Disponibilidad de | | |
|----------------------------|-------------------|------------------------------------|-------------------|
| | Agua | Sistema de eliminación de excretas | Energía eléctrica |
| Buena | B | B | B o A |
| Aceptable | A | B o A | B o A |
| | B | A | B o A |
| Regulares | B o A | B o A | M |
| | B o A | M | B o A |
| Menos que regulares | B o A | M | M |
| Deficitaria | M | B o A o M | B o A o M |

Donde B, A o M, se describen a continuación:

| Clasificación | Bueno (B) | Aceptable (A) | Malo (M) |
|---|---|--|--|
| Agua | Red pública con llave en sitio o vivienda | Pozo o noria con llave en sitio o vivienda | Río, vertiente u otra con llave en el sitio o vivienda o "por acarreo" |
| Sistema de eliminación de excretas | WC conectado a alcantarillado | WC conectado a fosa séptica | Letrina sanitaria o pozo negro, o "no dispone" |
| Energía eléctrica | Dispone de red pública con medidor | Dispone de generador u otra fuente | Dispone de red pública sin medidor o no dispone |