

NUEVA ESPECIE DE *BARYOPSIS* DE CHILE
(COL. STAPHYLINIDAE) (IV CONTRIB. A LOS LATHROBIINI)

FRANCISCO SAIZ *

ABSTRACT: A new species, *Baryopsis silvai* n. sp., is described.

Hasta la fecha el género *BARYOPSIS* Fairmaire y Germain contaba en Chile solamente con dos especies descritas: *B. brevipennis* y *B. araucanus*, a las que ahora agregamos *B. silvai* n. sp.

En 1973 hemos discutido el status de las especies no chilenas descritas bajo este nombre genérico.

El presente hallazgo confirma las características genéricas establecidas (Coiff. y Sáiz 1968, Sáiz 1973) y plantea una interesante perspectiva biogeográfica.

CLAVE DE ESPECIES

I.—Según morfología externa.

- 1.—Antenas delgadas, antenitos 3 a 11 más de tres veces más largos que anchos; último artejo de los palpos maxilares densamente piloso; mandíbulas muy delgadas, sin lacinia pilífera, monodentadas en el tercio basal, el diente largo, delgado y terminado en punta aguda; tarsos anteriores dilatados, de forma más o menos cuadrada; labro bastante quitinizado, bidentado al centro *araucanus* Coiff. y Sáiz.

Antenas más gruesas, antenitos 3 a 10 cordiformes, el 11 piriforme, todos poco más largos que anchos; último artejo de los palpos maxilares casi glabro; mandíbulas robustas, con corta lacinia pilífera, bidentadas en la mitad basal, los dientes anchos y con una leve escotadura apical central; tarsos anteriores dilatados, cordiformes; labro membranoso, simplemente escotado al medio 2

- 2.—Talla superior, 9,5 mm; superficie de la cabeza y del pronoto chagrinada; puntuación foveiforme en la parte anterior de la cabeza y estriolada en la posterior; escotadura del sexto esternito abdominal del macho profunda, mucho más profunda que ancha (Fig. 8); quinto esternito abdominal del macho con una cortísima y ancha escotadura que limita una depresión mediana más o menos circular *brevipennis* Fairm. y Germ.

Talla inferior, 8,5 mm.; superficie de la cabeza y del pronoto no chagrinada, microestriada longitudinalmente; puntuación de la cabeza circular, no foveiforme ni estriolada; escotadura del sexto esternito abdominal del macho tan profunda como ancha (Fig. 5); quinto esternito abdominal del macho sin las formaciones de *brevipennis* *silvai* n. sp.

* Laboratorio de Ecología, Universidad Católica de Valparaíso. Casilla 4059, Valparaíso, Chile.

Trabajo parcialmente financiado por la Dirección de Investigaciones de la Universidad Católica de Valparaíso.

II.—Según el edeago.

- 1.—Edeago sin parámetros; pieza esternal ovalada, corta, terminando su extremo más angosto en una punta aguda (Fig. 11), en vista lateral su ápice aparece con una formación dentiforme ventral (Fig. 12) *araucanus* Coiff. y Sáiz
- Edeago con parámetros; pieza esternal diferentemente conformada 2
- 2.—Parámetros largos y delgados, insertos poco más atrás de la mitad del edeago, alcanzando el extremo de la pieza esternal y con tres pequeñas setas en su ápice (Fig. 9); pieza esternal apicalmente trunca, con una escotadura central que configura dos especies de dientes laterales (Fig. 9) *brevipennis* Fairm. y Germ.
- Parámetros delgados y cortos, insertos en el cuarto basal de la pieza esternal (Fig. 6), alcanzando solamente la mitad del edeago, sin setas terminales (Fig. 6); pieza esternal larga y triangular, terminando en punta roma, tanto en visión dorsal como lateral (Fig. 6 y 7) *silvai* n. sp.

Baryopsis silvai n. sp. *

Holotipo : macho de Cerro Monterrios, cerca de Los Vilos, 32° 09' S—71° 32' W, 17-III-1978, en hojarasca de bosque de *Aextoxicum punctatum*, en zona de clima mediterráneo árido.

Paratipos: 5 machos y 1 hembra, 12-XI-77; 2 machos, 11-I-78; 3 machos y 1 hembra, 17-III-78; 1 hembra, 18-IV-78; 2 machos y 1 hembra, 23-V-78; 1 macho, 23-VI-78; todos de la misma localidad y ambiente.

Figs. 1 a 7.— Longitud: 8,5 mm. Especie próxima a *brevipennis*. Café rojizo oscuro uniforme; palpos, antenas y en menor proporción las patas, más claras, algo amarillentas. Habitus típico de BARYOPSIS (Fig. 1) paralelo, cuello ancho, abdomen rebordeado a los lados.

Cabeza ligeramente más larga que ancha, medida desde el epistoma al cuello y en la región temporal respectivamente; los lados casi paralelos, ligeramente convexos. Epistoma casi rectilíneo (Fig. 1); labro membranoso anchamente bilobulado, sin dientes (Fig. 2); mandíbulas como en *brevipennis*, ubicándose el extremo, en reposo, bajo la base de la antena del lado opuesto, con lacinia pilífera corta (Fig. 3). Ojos pequeños, no salientes; temporales 2,6 veces más largos que los ojos (Fig. 1). Antenas, maxilas y labio como en *brevipennis* (Fig. 4). Angulos posteriores de la cabeza redondeados; cuello sin surco a la base, punteado; suturas gulares separadas y paralelas en toda su longitud.

Superficie de la cabeza finalmente microestriada longitudinalmente, brillante, con gruesos puntos esparcidos, dejando impunteado el disco y tendiendo a formar líneas irregulares en los costados, comprometiendo desde el lado interno de los tubérculos antenales hacia los costados; los puntos no son foveiformes ni estriolados.

Pronoto poco más largo que ancho, casi tan ancho y poco más largo que la cabeza, ángulos posteriores redondeados, ligeramente angostados en el tercio posterior; ángulos anteriores fuertemente desplazados hacia aba-

* Dedico esta especie al Prof. Francisco Silva G., colega de inquietudes científicas y colector de los ejemplares.

jo; dorso convexo; la línea marginal de las epipleuras pasa a la faz superior hacia la mitad y es visible dorsalmente sobre toda la mitad posterior.

Piezas esternales como en *brevipennis*.

Superficie del pronoto brillante, casi lisa, puntuación gruesa dejando una banda impunteada a lo largo de la zona central del disco, limitada lateralmente por líneas irregulares de 11-12 puntos; entre éstos y el borde lateral se disponen 13-14 puntos similares, distribuidos irregularmente. (Fig. 1).

Elitros ligeramente más anchos y bastante más cortos que el pronoto, poco más anchos hacia atrás; longitud de la sutura elitral igual a $6/8$ de la longitud a nivel lateral, bordes posteriores configurando en conjunto una amplia concavidad. Puntuación grande, grosera, poco profunda, dando aspecto de rugosidad grosera y poco profunda a toda la superficie elitral. Carena del borde lateral flectado de los élitros visiblemente convergente hacia atrás con la carena marginal, partiendo desde los hombros. (Fig. 1).

Abdomen finamente chagrinado, a veces algo borrado en los tergitos terminales; punteado disperso, puntos anchos, muy poco profundos, más bien pequeñas fosetas espaciadas en los tergitos basales.

Tarsos anteriores dilatados en ambos sexos, los cuatro primeros tarsitos cordiformes; último artejo de los tarsos posteriores más corto que el primero.

Sexto esternito abdominal del macho escotado en el borde posterior, la escotadura tan profunda como ancha (Fig. 5). Quinto esternito abdominal del macho no modificado.

Edeago en versión de 180° en posición de reposo; al salir gira en 45° quedando los parámetros en el lado izquierdo del insecto. Cuerpo largo, de tipo cilíndrico; pieza esternal triangular alargada, quitinizada más intensamente en los costados, dejando interiormente una placa débilmente quitinizada, terminada apicalmente en punta roma. Parámetros delgados y cortos, insertos en el cuarto posterior del edeago y alcanzando solamente el centro del mismo, sin setas terminales. (Figs. 6 y 7).

OBSERVACIONES

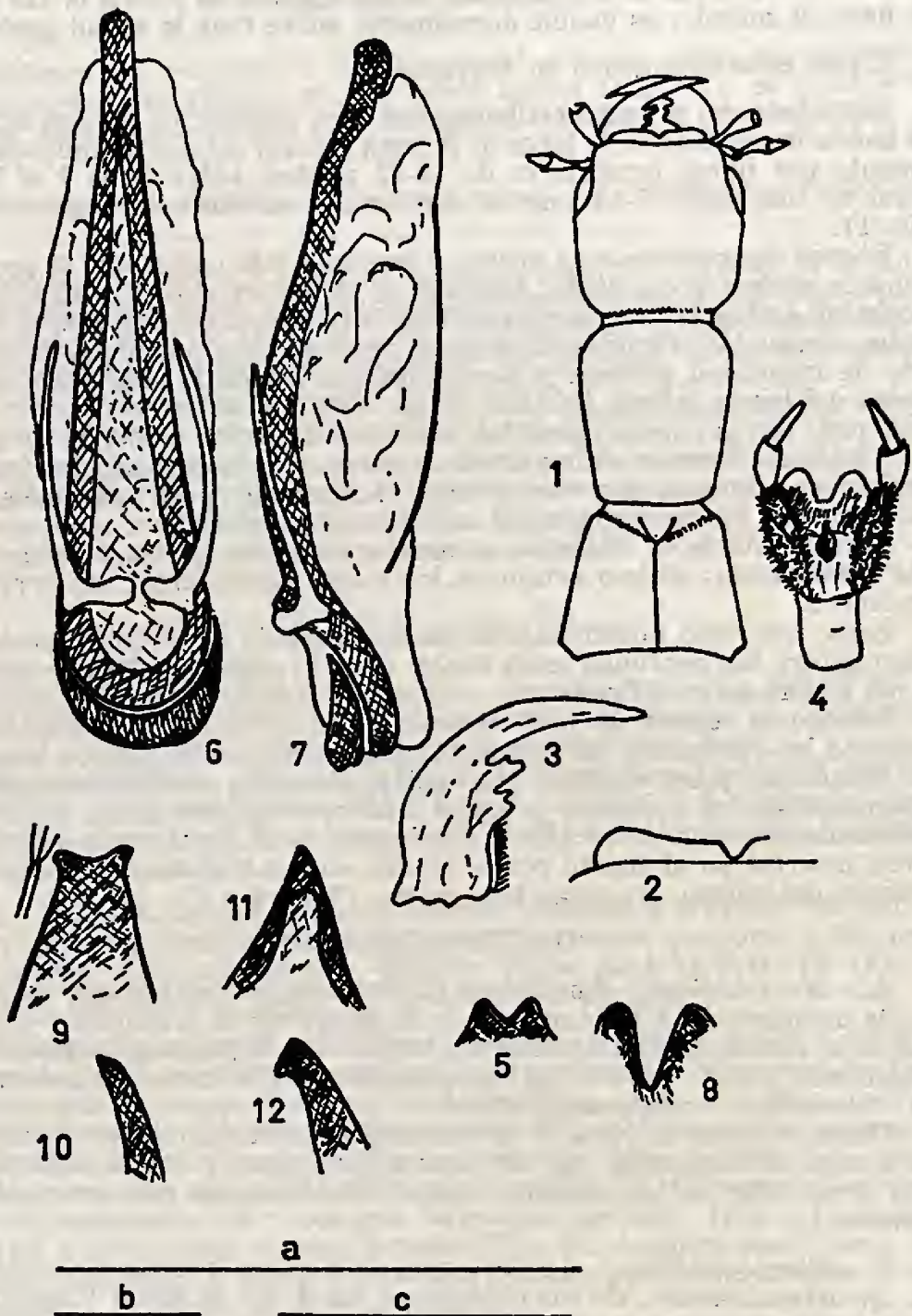
A.—*Morfológicas*.—Analizadas en conjunto las tres especies de acuerdo a la disminución del chagrinado de la superficie de la cabeza y del pronoto, a la disminución del número y tamaño de la puntuación foveiforme y estriolada y de la esbeltez de los apéndices, se distingue el siguiente orden: *araucanus*, *brevipennis* y *silvai*.

Desde el punto de vista de la estructura del edeago, *silvai* se ubica en una situación intermedia por sus cortos parámetros y por la ausencia de setas terminales en los mismos, aunque relativamente más cerca de *brevipennis*.

B.—*Biogeográficas*.—La presencia de *B. silvai* a tanta distancia, 800 km. aproximadamente, de sus congéneres en el sur de Chile (Cautín-Chiloé), plantea un interesante problema biogeográfico, ya que relaciona directamente los restos boscosos de tipo higrófilo de la zona de clima mediterráneo árido con los bosques sureños, posiblemente en condición de relictos de períodos climáticos diferentes en que dicha vegetación llegó a esas latitudes.

No es difícil pensar que *B. silvai* pueda haber derivado de una forma parecida a *brevipennis* o de esta misma, por evolución in situ, favorecida por el aislamiento geográfico. Las características morfológicas discutidas en todo el trabajo abogarían por tal enfoque.

Planteamientos similares nos ha merecido el estudio de dos Leptotiphlinae, estafilínidos humicola-endogeos, descritos del mismo bosque (Sáiz 1975).



Figuras 1 a 7.—*Baryopsis silvai* n. sp.; 1) Silueta de la región anterior del cuerpo; 2) Silueta parcial del labio; 3) Mandíbula izquierda; 4) labio, sin setas; 5) borde posterior sexto esternito abdominal del macho; 6) Edeago en vista ventral y 7) Edeago en vista lateral.

Figuras 8 a 10.—*B. brevipennis*: borde posterior del 6º esternito abdominal del macho y extremo de la pieza esternal del edeago en vista ventral y lateral respectivamente, más ápice del parámero.

Figuras 11 y 12.— *B. araucanus*: Extremo de la pieza esternal del edeago en vista ventral y lateral respectivamente. Escala: 1 mm. = a) para 2, 4, 6, 7; b) para 1, 5, 8, 9, 10, 11, 12; c) para 3.

BIBLIOGRAFIA

- COIFFAIT, H. y F. SAIZ.— 1968. Les Staphylinidae (sensu lato) du Chili. *Biol. Amér. Australe*, 4: 339-472.
- SAIZ, F.— 1973. El género *Baryopsis* en Chile (Col. Staphylinidae) (III Contr. a los Lathrobiini). *Rev. Chilena Ent.*, 7: 131-135.
- SAIZ, F.— 1975. Nuevos Leptotyphlinae (Col. Staph.) de Chile. Importancia biogeográfica. *Rev. Chilena Ent.*, 9: 7-10.